

Réserve Naturelle Régionale des sites géologiques de la presqu'île de Crozon



Rapport d'activités 2025

(version synthétique)

Partenaires financiers et techniques :



Conservatoire
du littoral



Université
de Bretagne
Occidentale

Rédaction : Sophie COAT, janv. 2026

Communauté de communes Presqu'île de Crozon Aulne maritime

Z.A de Kerdanvez, BP.25, 29160 CROZON / 02.98.27.24.76 / www.reservepresquiledcrozon.bzh

Photo de couverture : Chantier nature d'arrachage d'ail triquètre avec les habitants dans les dunes de Pen Had (Camaret-sur-Mer), mars 2025 (photo : S. Coat, RNR).

Sommaire

CARACTÉRISTIQUES DE LA RÉSERVE NATURELLE

SIGLES UTILISÉS

LE RÉSUMÉ DES ACTIONS 2025	1
RAPPORT D'ACTIVITÉS 2025.....	2
DESCRIPTION ILLUSTRÉE DES ACTIONS 2025.....	15
TABLEAU DE SUIVI DES ACTIONS ET INDICATEURS	35
RAPPORT D'ACTIVITÉS DE LA MAISON DES MINÉRAUX POUR L'ANIMATION PÉDAGOGIQUE	41
PROGRAMME D' ACTIONS 2026.....	42
PERSPECTIVES 2026	55

CARACTÉRISTIQUES DE LA RÉSERVE NATURELLE

<u>Date de création :</u>	18/10/2013 par délibération du Conseil régional de Bretagne
<u>Date de renouvellement de classement :</u>	26/10/2020 par délibération du Conseil régional de Bretagne
<u>Durée de classement :</u>	10 ans (2020-2029)
<u>Localisation :</u>	France, Finistère, Presqu'île de Crozon (27 sites côtiers sur 7 communes)
<u>Surface classée :</u>	158,5 ha (43,3 ha terrestres et 115,2 ha marins en rade de Brest)
<u>Statut foncier :</u>	<ul style="list-style-type: none">- Domaine terrestre : 71 propriétaires privés (98 parcelles : 9,7 ha) et 8 propriétaires publics (101 parcelles : 33,6 ha)- Domaine marin : 115,2 ha de DPM, propriété de l'Etat
<u>Autorité de classement :</u>	Conseil régional de Bretagne
<u>Gestionnaire :</u>	Communauté de communes Presqu'île de Crozon – Aulne maritime
<u>Intérêt géologique :</u> (= intérêt majeur)	<ul style="list-style-type: none">- Patrimoine géologique remarquable (témoin de l'histoire de la terre armoricaine du Protérozoïque à nos jours)- Importante géodiversité (sédimentologie, tectonique, volcanisme, paléontologie, géomorphologie, etc.)- Conditions d'affleurements idéales en falaises
<u>Intérêt écologique connu en 2019 :</u>	<ul style="list-style-type: none">- 10 habitats d'intérêt communautaire (landes, dunes, falaises, végétation de laisses de mer, prés-salés, estuaires, replats boueux ou sableux, récifs, herbiers de Zostères, grottes marines)- 475 espèces végétales dont 23 à forte valeur patrimoniale (10 représentent des enjeux pour la RNR : <i>Limonium humile</i>, <i>Hypericum montanum</i>, <i>Pilosella peleteriana</i>, <i>Glandora prostrata</i>, <i>Isoetes histrix</i>, <i>Polygonum maritimum</i>, <i>Hippocrepis comosa</i>, <i>Ophioglossum lusitanicum</i>, <i>Ervum gracile</i>, <i>Zostera noltei</i>)- 6 espèces animales à forte valeur patrimoniale : <i>Euphydryas aurinia</i>, <i>Plebejus argus</i>, <i>Plebejus idas</i>, <i>Vipera berus</i>, <i>Rhinolophus ferrumequinum</i>, <i>Pyrrhocorax pyrrhocorax</i>)
<u>2 Enjeux :</u>	<ul style="list-style-type: none">- Le patrimoine géologique (enjeu prioritaire)- Les habitats et espèces remarquables (enjeu secondaire)
<u>3 Facteurs clés de réussite :</u>	<ul style="list-style-type: none">- Les connaissances- L'ancrage territorial- Le fonctionnement <p>déclinés en 5 objectifs à long terme, 24 objectifs opérationnels et 71 actions.</p>

SIGLES UTILISÉS

BDD : base de données

CBNB : conservatoire botanique national de Brest

CCG : comité consultatif de gestion

CCPCAM : Communauté de communes Presqu'île de Crozon Aulne maritime

CS : conseil scientifique

DDTM : direction départementale des territoires et de la mer

EEE : espèces exotiques envahissantes

EGEL : expertise et gestion de l'environnement littoral

IUEM : institut universitaire européen de la mer

LETG : Littoral – Environnement – Télédétection – Géomatique

LPO : ligue de protection des oiseaux

MMx : maison des minéraux

OEB : observatoire de l'environnement en Bretagne

OFB : office français de la biodiversité

OGR : objets géologiques remarquables

ONF : office national des forêts

OPP : observatoire photographique du paysage

OT : office du tourisme

PNMI : parc naturel marin d'Iroise

PNRA : parc naturel régional d'Armorique

RNR : réserve naturelle régionale

SEN : service « espaces naturels » de la communauté de communes

UBO : université de Bretagne occidentale

LE RÉSUMÉ DES ACTIONS 2025

La Réserve naturelle régionale des sites géologiques de la presqu'île de Crozon a été créée en 2013 par la Région Bretagne. Elle est constituée de 27 sites côtiers répartis sur les 7 communes de la presqu'île de Crozon et s'étend sur 158,5 hectares (43,3 terrestres et 115,2 marins).

La Communauté de Communes Presqu'île de Crozon – Aulne Maritime est gestionnaire de la Réserve et veille à la protection, la gestion et la mise en valeur de son patrimoine naturel (géologique et biologique), avec l'aide d'un Conseil scientifique, d'un Comité consultatif de gestion et de la Maison des Minéraux en tant que partenaire pédagogique.

Les opérations prévues au plan de gestion se sont poursuivies en 2025, avec notamment :

- ❖ **Les études et suivis scientifiques** : suivis de falaises rocheuses, de falaises meubles et de flèches littorales menées avec différents acteurs de la recherche scientifique et plusieurs méthodes : stéréophotogrammétrie, topographie, sismologie, vidéo et photos ; suivi des études géologiques menées sur la RNR (sur l'érosion de falaises ou les traces fossiles d'animaux marins dans les roches) ; suivi des habitats naturels gérés ; démarrage de l'actualisation de l'inventaire flore ; suivi de la reproduction des Craves à bec rouge ; mise en place d'un suivi des Reptiles et contribution à la création de l'Observatoire photographique régional des effets du changement climatique sur les paysages bretons.
- ❖ **La gestion et conservation des sites** : surveillance et rappel de la réglementation lors de la constatation d'infractions ; formation de commissionnement du garde littoral qui viendra en aide sur la mission police de la RNR ; entretien des espaces naturels à Raguénez, Rozan, Veryac'h, Dinan, Lostmarc'h, Trez Bihan et Pen Had avec le service espaces naturels et l'entreprise Volant ; entretien et sécurisation des sentiers d'accès aux géosites ; organisation de 3 chantiers nature avec les habitants, les étudiants et les scouts ; remplacement de 4 pupitres pédagogique ; collecte des macrodéchets.
- ❖ **Les animations et les formations** : visites guidées du grand public et de scolaires sur les sites géologiques par la Maison des minéraux ; mise en place d'animations nature par le service espaces naturels avec l'arrivée d'une nouvelle garde ; présentation de la Réserve naturelle dans le cadre de formations universitaires (UBO, IUT de Lorient, Sorbonne Université), de journées techniques (chantiers nature, Rdv du tourisme, visite de la Communauté de communes) ; organisation d'un séminaire international sur l'Ordovicien par l'UBO.
- ❖ **La communication autour de la Réserve naturelle** : création d'une carte interactive sur les outils de protection de la nature du territoire avec le service SIG ; diffusion des dépliants, posters et autres visuels de la Réserve aux acteurs du territoire ; mise en ligne des actualités, des rapports et publications scientifiques sur le site web ; rédaction d'un article sur les flèches littorales dans le magazine intercommunal ; sensibilisation des saisonniers de l'office du tourisme à la réglementation de la Réserve ; archivage bibliographique.

L'évaluation à mi-parcours du plan de gestion, ainsi qu'une enquête de perception de la Réserve auprès des élus du territoire, ont été menés en 2025 et sont disponibles sur demande.

RAPPORT D'ACTIVITÉS 2025

Les opérations prévues au plan de gestion se sont poursuivies en 2025.

LES ÉTUDES ET SUIVIS SCIENTIFIQUES :

- **DU PATRIMOINE GÉOLOGIQUE**

Les suivis de falaises rocheuses, de falaises meubles et de flèches littorales se sont poursuivis avec différents acteurs de la recherche scientifique et plusieurs méthodes :

Les chercheurs de l'IUEM sont venus relever les données du sismomètre et de la caméra postés en haut des **falaises de Porzh Koubou**, renouveler le relevé stéréo photogrammétrique permettant la modélisation en 3 dimensions des falaises, dessiner et lever la coupe géologique pour identifier les zones de faiblesse les plus sujettes à l'érosion. Ce suivi sur le long terme (en place depuis 2021) étudie l'impact de différents facteurs (comme la nature des roches, la force des vagues, les séismes, ...) sur l'érosion des côtes.

Le site de « Porzh Koubou – Tromel » a obtenu la labellisation du Service National d'Observation DYNALIT.



Récupération des données de la caméra, à gauche sur la photo © S. Coat RNR 27/05/2025

Le site a été étudié dans le cadre de deux stages, encadrés par l'IUEM :

- Par Simon Delsol sur le « [Suivi de l'érosion des falaises de Porzh Koubou et de Tromel à partir de données multi-outils](#) Master 1 (SML, IUEM) (2022)

- Par Clara Saint-Jean sur [« Analyse des forçages contrôlant la dynamique des falaises rocheuses de Porzh Koubou \(Crozon\) »](#) Master 2 (SML, IUEM) (2025)

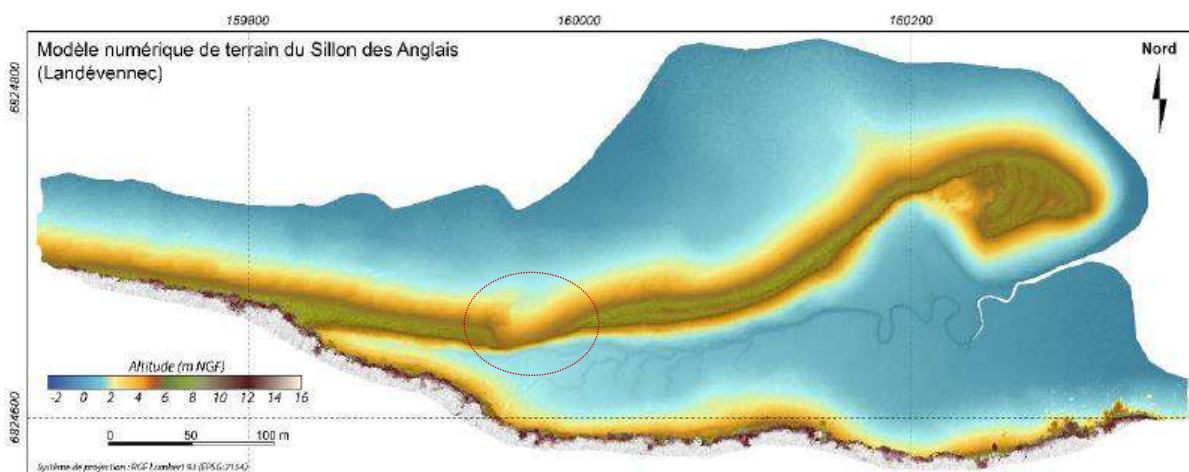
et fait depuis septembre 2025 l'objet d'une thèse par Clara Saint-Jean (encadrée par l'IUEM).

La Réserve naturelle est partenaire de cette étude et aide à la logistique (relevé et transmission des données, vérification du matériel, recherche et demande d'accord aux propriétaires pour l'instrumentation de site).

Le 4^{ème} **relevé topo-morpho-sédimentaire des flèches littorales**, commandé par la Réserve naturelle tous les deux ans au laboratoire LETG de l'UBO et du CNRS, a pu être complété cette année par le levé du Loc'h (non réalisé en 2024 faute de convention pour le survol en drone). Le [rapport 2025](#) explique que les flèches de galets de la rade de Brest, qui constituent un patrimoine géologique remarquable de par leur nombre et leur diversité, connaissent une forte dégradation du fait de l'action érosive des vagues et d'une alimentation sédimentaire naturellement réduite. La plupart de ces formes d'accumulation littorales montrent des signes de fragilité morphologique qui laissent craindre leur démantèlement progressif.

C'est notamment le cas du sillon du Loc'h, dont les relevés d'octobre 2025 confirment la tendance générale à l'érosion. Malgré un bilan sédimentaire globalement stable sur la période 2023 – 2025 (620 m³ d'accrétion contre 590 d'érosion), le sillon reste fragile. La dérive littorale n'apporte pas assez de matériel frais et la remontée de sédiment vers le haut du cordon n'est pas suffisante pour permettre à la crête de se reconstituer.

Le sillon des Anglais constitue une exception à l'échelle de la rade car il bénéficie encore d'une bonne alimentation en matériel frais (+ 2 890 m³ entre 2022 et 2024), qui dépasse nettement les volumes en érosion (-1 575 m³). Cependant, ces apports alimentent l'ouest et le crochet terminal du sillon, mais pas la partie centrale où l'érosion prédomine. La menace d'une rupture du cordon dans sa partie proximale est bien présente. Contrairement à ce qui avait été suggéré dans les précédents rapports, le comblement naturel de cette zone surcreusée par les apports venant de l'ouest ne s'est pas produit ces dernières années.



Modèle numérique d'élévation du Sillon des Anglais obtenu en juillet 2024, extrait du rapport 2025 de P. Stéphan et al.

Comme chaque année, les étudiants du Master Expertise et Gestion de l'Environnement Littoral de l'UBO, encadrés par Alain Hénaff, géomorphologue et membre du Conseil scientifique de la Réserve

naturelle, sont venus suivre le **recul de la falaise argileuse de Trez Rouz** en faisant son levé topographique. Les données recueillies et analysées par les étudiants sont transmises à la Réserve naturelle, afin d'améliorer les connaissances scientifiques et d'orienter les éventuelles mesures de gestion.

Ces suivis scientifiques sont complétés par le **suivi visuel et photographique du gestionnaire**. Dans ce cadre-là, un éboulement conséquent a été recensé dans la falaise meuble de Pen Had le 14 janvier 2025. Les photos et informations sont transmises au Conseil scientifique pour expertise.



Eboulement à Pen Had © S. Coat RNR 14/01/2026

L'étude de Romain Gougeon, Muriel Vidal et Emma Michaud (UBO Brest) **sur les traces fossiles d'animaux marins dans les roches de la presqu'île de Crozon**, accompagnée par la Réserve naturelle lors des demandes de prélèvements à des fins scientifiques (réf : RNR-FR9300135-2023-22), a donné lieu à la parution d'un article scientifique dans la revue Geological Society de la publication intitulée : « [Bifungites from the Ordovician of Crozon Peninsula : environmental tolerance and evolutionary trajectory of an extinct animal behaviour](#) ». Cette étude s'est intéressée aux *Bifungites*, des traces fossiles en forme d'haltères présentes dans les roches de la presqu'île de Crozon datées de l'Ordovicien. Ces anciens terriers d'animaux disparus sont nombreux et en très bon état de conservation, notamment dans la Formation de Kermeur à Camaret-sur-Mer.

Une autre publication scientifique, concernant le Massif armoricain et, notamment, la presqu'île de Crozon, a été publiée cette année et enrichi la connaissance du patrimoine géologique local. Il s'agit d'un **article sur l'Ordovicien**, auquel la présidente du Conseil scientifique, Muriel Vidal, a contribué : [The Ordovician of France and neighbouring areas of Belgium and Germany](#) (Lefebvre et al. 2023, Geological Society special publications, 532).

Une demande d'**autorisation exceptionnelle de prélèvement de matériel géologique** (réf : RNR-FR9300135-2025-24) a été formulée par les organisateurs du séminaire international sur l'Ordovicien. Les avis favorables du Conseil scientifique et du Comité consultatif de gestion ont été transmis à la Région qui a rendu un avis positif, suivi de la DREAL. Quelques échantillons de roches ont été collectés sur la Réserve naturelle en présence de Muriel Vidal, pour analyse et étude scientifique : deux blocs de schiste tombés à terre avec des coquilles désarticulées liées à des dépôts de tempête et un trilobite de *Neseuretus sp.* à Postolonnec (le 20/09) ainsi que quelques cm³ de roche au Veryac'h pour observer le fossile acritarche *Veryhachium*, dont c'est la localité type, et trois fragments de trilobites (le 31/09).

- **DU PATRIMOINE ARCHÉOLOGIQUE**

Un nouveau **site archéologique** a été découvert dans le périmètre de la Réserve naturelle. Il s'agit d'une structure de chauffe dans l'anse de Saint-Fiacre, qui a été expertisée par l'archéologue Muriel Fily, en présence de Didier Cadiou, responsable du patrimoine pour la commune de Crozon et historien au Conseil scientifique.



Structure de chauffe à Saint-Fiacre © S. Coat RNR 09/04/2025

Un second **galet aménagé**¹ a été découvert dans la falaise de Trez Rouz par Alain Hénaff (géomorphologue et membre du Conseil scientifique) en 2025. Il sera transmis lors du Conseil scientifique 2026 à Ronan Pérennec pour expertise, comme celui trouvé par la conservatrice en 2023.

A noter également le gros travail entrepris par les associations 1846 et AVPR de Roscanvel pour dégager le pavement ceinturant l'aile nord de la caserne du **Fort de la Fraternité**.

¹ Outil préhistorique très fruste fabriqué à partir d'un galet rendu tranchant par enlèvements d'éclats

- **DU PATRIMOINE BIOLOGIQUE**

Le **suivi des habitats naturels terrestres** gérés sur la Réserve naturelle a été réalisé sur l'année par la conservatrice. On note une évolution positive des milieux restaurés avec, entre autres, le retour des orchidées à Rozan, une nette réduction des repousses de pruneliers sur la pointe de Lostmarc'h et le développement de tout un cortège d'espèces floristiques dans les dunes fauchées de Pen Had : Géranium sanguin, Rose pimprenelle, Blackstonie perfoliée, Orchidées et même la très rare Hippocrévide à toupet, plante protégée connue uniquement au niveau de trois localités en Bretagne.



Retour post-fauche de la biodiversité à Pen Had (Hippocrévide à toupet en jaune) © S. Coat RNR 10/06/2025

Les actions de gestion sont à poursuivre sur le long terme pour retrouver une mosaïque d'habitats naturels avec des milieux ouverts riches en biodiversité.

10 ans après le premier inventaire floristique réalisé sur tous les sites de la Réserve naturelle, le CBNB a entrepris cette année l'**actualisation de la liste des espèces végétales** présentes. 475 taxons avaient été identifiés en 2015, avec 23 espèces jugées à enjeu patrimonial. Ce travail a débuté sur 4 sites (Plage de la source, Pointe de Raguenez, Trez Bihan et Beg ar Gwin) et se poursuivra en 2026.

Le suivi en régie des espèces végétales à enjeux pour la Réserve n'était donc pas au programme cette année. On notera toutefois la découverte de **4 nouvelles stations de Piloselle de Lepeltier** (flore à enjeu fort pour la RNR) sur 4 sites : Porzh Kregwenn, Porzh Korven, la Pointe du Gouin et le Veryac'h.

Après avoir participé à la formation dispensée par le CBNB sur la reconnaissance de l'**Oseille des rochers** (*Rumex rupestris*), plante d'intérêt communautaire inscrites aux annexes 2 et 4 de la directive européenne Habitats-Faune-Flore, une visite terrain a permis au gestionnaire de confirmer sa présence

à Pen Had et de recenser une trentaine de pied. Cette espèce a, en Bretagne, été confondue avec *Rumex crispus subsp. Littoreus*, ce qui nécessite une vérification sur tous les sites.

La veille sur l'arrivée d'espèces exotiques envahissantes (EEE) s'est poursuivie en 2025, avec une flambée de l'**Ail triquètre** en presqu'île de Crozon : sa présence a été constatée à Rozan, Postolonnec, au Corréjou, à la Fraternité, à Porzh Korven et à Run ar c'hrank.

Sur les 6 espèces animales à enjeux pour la Réserve naturelle, 2 sont suivis annuellement depuis plus de 10 ans : le **Grand rhinolophe**, dans le cadre du comptage national piloté par le Groupe mammalogique Breton (avec 1 188 individus comptés en presqu'île de Crozon, dont 11 dans les casemates de pointe du Gouin (site classé en Réserve) et le **Crave à bec rouge**, avec un suivi de reproduction et un comptage concerté piloté par le gestionnaire avec l'ornithologue David Grandière : sur les 13 couples recensés en presqu'île de Crozon, 6 ont niché et mené 14 jeunes à l'envol, soit 1 de moins que l'an dernier.



Jeunes Craves à Lanneg ar Pors © David Grandière

Un protocole de suivi a été mis en place cette année pour améliorer les connaissances sur la **Vipère péliade** (autre espèce à enjeu fort sur la Réserve), ainsi que sur la Coronelle lisse et le Lézard des murailles (espèces en manque de données sur la Bretagne). 6 sites, constitués de landes rases sur falaise, de prairies et/ou de fourrés ont été prospectés en mai, juin et juillet 2025 selon deux méthodes, la prospection à vue le long de transects et le relevé de « plaques refuges ». Les sites de Rozan et de la Pointe Sainte-Barbe ont chacun été équipés de 4 plaques. Les sites de la Fraternité, Porzh Korven, le Corréjou et Porzh Kregwenn sont suivis par prospection à vue selon des transects. Ce premier suivi a permis de géolocaliser sur Faune-Bretagne 33 Lézards des murailles, 13 Lézards à deux raies, 1 Vipère péliade (à Rozan), 1 Coronelle lisse et 2 Orvets fragiles.

Un travail de prospection et d'inventaire a également démarré cette année sur le **Damier de la succise** (autre espèce à enjeu fort sur la Réserve) à l'échelle du site Natura 2000 « Presqu'île de Crozon ». Plusieurs secteurs ont été prospectés à partir des données existantes et identifiés comme accueillant le papillon avec, comme particularité, beaucoup de nids sur Chèvrefeuille (et pas uniquement sur la Succise). Un protocole de suivi va être défini avec des prospections de terrain à venir sur les sites avec landes de la Réserve.

Les données sur d'**autres espèces remarquables fréquentant la Réserve** sont également collectées et archivées (Faucon pèlerin, Grand corbeau, échouages de Mammifères marins, ...).

La Réserve naturelle, en tant que porteur d'un Observatoire Photographique du Paysage, a contribué à la construction d'un **Observatoire photographique régional des effets du changement climatique** sur les paysages bretons ([OPP CC](#)). Cet outil a pour objectif de constater les tendances d'évolution du paysage face aux conséquences du changement climatique et donne à voir également les solutions d'adaptation et leurs impacts paysagers sur les territoires. Dans ce cadre, une expertise des séries photographiques a été réalisée auprès des porteurs d'OPP pour élaborer un fonds photographique à suivre dans le temps. 4 séries de l'OPP de la Réserve naturelle de la presqu'île de Crozon ont été retenues pour illustrer les modifications paysagères pouvant, au moins en partie, être affiliées aux effets du changement climatique (cf. la [« Boîte à image paysage climat »](#) réalisée par l'OEB).

LA GESTION ET LA CONSERVATION DES SITES

La **surveillance** du respect de la réglementation sur site est assurée lors de tournées réalisées par la conservatrice, le responsable du service technique espaces naturels (assermenté RNR), le garde du littoral et les agents du PNMI (sur les espaces de coopération).

Le garde littoral Jean-Raphaël Jacquemot a suivi la formation Police /RNF de 4 semaines à Montpellier pour être commissionné et assermenté sur la Réserve naturelle et les terrains du Conservatoire du littoral. Un renfort précieux sur les missions de surveillance et de sensibilisation jusque-là insuffisantes.

21 infractions ont été constatées sur ou à proximité de la Réserve naturelle en 2025. Elles relèvent du collectage de galets, de la réalisation de feu, de pollution ou dépôt de déchets, de camping sauvage et avec déballage de matériel. Aucune contravention n'a été donnée. Après avoir fait cesser l'infraction, les officiers de police judiciaire ont rappelé la réglementation et sensibilisé les contrevenants. Les pêcheurs à pied de loisir ont également été sensibilisés (notamment au Sillon des Anglais), avec le relevé d'une infraction pour non-respect des tailles autorisées.

4 pupitres pédagogiques (vandalisés ou abimés par la rouille) ont été remplacés à la Fraternité, Porzh Koubou, Pen Had et Porzh Korven avec le service Espaces naturels. Le mobilier en lave émaillée et acier Corten a été remplacé par du stratifié (support plus résistant et durable) et de l'acier thermolaqué.



Remplacement du pupitre de Porzh Koubou avec le SEN © S.Coat RNR 23/01/2025

L'entretien des espaces naturels, dans le but de restaurer un bon état de conservation des habitats remarquables (landes, dunes, végétation de haut de falaises, prairies) a été réalisé sur 7 sites :

A Pen Had, la troisième et dernière fauche prévue au contrat Natura 2000 a été réalisée par l'entreprise Volant en début d'année. Le relai a été pris par le service espaces naturels (SEN), qui a fauché 9 002 m² sur l'arrière-dune au tondobalai et à la débroussailleuse cet automne.



Troisième fauche/export des dunes de Pen Had par l'entreprise Volant © S.Coat RNR 14/01/2025

Le SEN est également intervenu à la pointe de Raguénez (fauche/export au tondobalai), à Rozan (fauche/export au tondobalai), à la pointe de Postolonnec (fauche/export à la débroussailleuse), au Veryac'h (fauche/export à la débroussailleuse), à Porzh Koubou (fauche/broyage avec tondobalai et débroussailleuses), à Lostmarc'h (tondobalai et débroussailleuses) et à Trez Bihan (débroussailleuses).

La **fauche manuelle des talus** situés de part et d'autre de la route de Rozan a été effectuée fin mars pour permettre la pousse du Millepertuis des montagnes (*Hypericum montanum*), plante rare et protégée en Bretagne, dont l'unique station du Finistère se situe dans le secteur Rozan/Aber, et éviter le passage de l'épaveuse de la commune au moment de la floraison. Or l'épaveuse est tout de même passée en mai avant l'installation du périmètre de protection et a fauché les plantes en cours de développement. Le périmètre de protection sera à installer plus tôt l'an prochain.

Un **périmètre de protection** a été installé au Veryac'h pour éviter le piétinement de l'Ophioglosse du Portugal lors des trails.

Trois **chantiers nature** ont été organisés, 1) pour former les habitants à la reconnaissance des espèces exotiques envahissantes du territoire et contenir l'ail triquètre dans les dunes de Pen Had (80 kg de plantes évacués avec 12 participants), 2) pour faucher et exporter 10 m³ de pruneliers en lisière des landes à Dinan avec 50 étudiants de l'IUT de Lorient et 3) pour arracher les jeunes pousses de pins menaçant les landes littorales à Beg ar Gwin avec 20 Scouts de France.



Chantier nature avec les jeunes Scouts de France à Beg ar Gwin © S.Coat RNR 22/07/2025

L'ensemble des **sentiers d'accès aux géosites** ainsi que les affleurements géologiques de Rozan ont été entretenus pour les visiteurs. Un gros travail d'entretien et de sécurisation de tout le sentier côtier surplombant les falaises de Postolonnec a de plus été mené cette année, et un escalier avec main courante a été aménagé aux abords du Loc'h.

Un travail a été entrepris (suite aux avis favorables du CS et du CCG) pour aider la commune de Telgruc-sur-Mer à la remise en état de **l'accès aux sites géologiques** de Trez bihan et Beg ar Gwin (avis du service urbanisme, accord du propriétaire, note technique et consultation d'entreprises). Le chantier sera mené en 2026, sous réserve de l'obtention de financement.

La **collecte des macrodéchets** sur les sites a été assurée par le service « espaces naturels » et, ponctuellement, par la Marine nationale sur les grèves de la rade de Brest (450 kg de déchets évacués) et les jeunes scouts de France au Sillon des anglais (remontée du gros tas de macrodéchets par la forêt).

L'ANIMATION ET LA SENSIBILISATION DU PUBLIC

Partenaire pédagogique de la Réserve naturelle, la Maison des Minéraux a organisé cette année 10 **balades** nature pour 179 personnes sur 8 sites de la Réserve naturelle et 11 balades bidouille pour 116 personnes sur 5 sites.

2 909 élèves (151 écoliers, 449 collégiens et 2 458 lycéens et 42 postbac) ont participé aux **sorties scolaires** sur 7 sites, avec une présentation de la Réserve naturelle intégrée à l'animation pour sensibiliser les jeunes à la préservation du patrimoine géologique.

L'exposition « Pierre, feuilles, oiseaux » de la Réserve naturelle, qui suscite un vif intérêt auprès du public, a touché 10 406 personnes (fréquentation du musée) lors des visites commentées du musée, des Journées Européennes du Patrimoine et des Journées Nationales de la Géologie.

Grâce à ce partenariat, ce sont donc 14 837 personnes qui ont pu découvrir la Réserve naturelle en 2025.

Cet été, le service « espaces naturels » a proposé des **animations nature** gratuites à l'attention des habitants et des visiteurs pour faire connaître les milieux naturels gérés par la Communauté de Communes et sensibiliser à leur protection de manière pédagogique et ludique. Aurélie Marques, nouvelle garde du littoral dans le service, a notamment organisé 4 balades d'1h30 « sur les rivages du Fret » pour présenter la Réserve naturelle et le site de Run ar C'hrank. 9 à 15 personnes y ont participé à chaque fois.

Le gestionnaire a **présenté la Réserve** et son patrimoine naturel aux étudiants du Master EGEL de l'UBO, aux étudiants de l'IUT de Lorient (à Porzh Koubou), aux Scouts de France (à Beg ar Gwin), aux agents de la Communauté de communes dans le cadre d'une découverte de la coupe géologique du Veryac'h ainsi qu'aux étudiants en Master 2 Géographie de la Sorbonne Université, dans le cadre de la seconde année de partenariat avec la Réserve. Ce dernier échange prend la forme d'un stage d'une semaine, durant lequel les étudiants réalisent des diagnostics environnementaux sur les sites de la Plage de la source, de Porzh koubou et de Postolonnec.

Un **stand** sur les espaces naturels a été tenu au Rendez-vous du tourisme (100 participants).

La **communication** autour de la Réserve et des enjeux de protection du patrimoine naturel a été assurée par la création d'une **carte interactive sur les outils de protection de la nature** du territoire, par la diffusion des visuels sur les bonnes pratiques en espaces naturels, des posters pédagogiques et des dépliants de présentation de la Réserve, par la mise en ligne des actualités, des animations, des rapports et publications scientifiques sur le site web, la rédaction d'un article sur les flèches littorales

dans le magazine intercommunal et la formation et sensibilisation des saisonniers de l'office du tourisme à la réglementation de la Réserve.

Enfin, cette année a été marquée par l'organisation d'un **congrès international sur l'Ordovicien** par l'Université de Bretagne Occidentale (UBO), sur les sites de la Réserve naturelle. Cet événement, mené dans le cadre d'un programme international de l'Unesco, rendait hommage à Claude Babin, le premier géologue recruté à l'UBO et l'organisateur du 1er congrès sur l'Ordovicien en 1971.

L'Ordovicien est une période géologique comprise entre -480 à -440 millions d'années qui est très bien représentée dans les affleurements des falaises de la presqu'île.

Accueillis au centre de vacances APAS de Camaret, 34 chercheurs venant de Chine, du Canada, de Suisse, de France, d'Espagne ... ont alterné interventions en salle en anglais et excursions sur le terrain. Les scientifiques ont beaucoup apprécié ces journées d'échanges et ont jugé les sites très intéressants et méritant de faire l'objet de collaborations et de projets futurs.

Un poster sur la Réserve naturelle a été élaboré et présenté à cette occasion.

Regional Nature Reserve
GEOLOGICAL HERITAGE OF CROZON PENINSULA

The Crozon Peninsula Nature Reserve is a protected area that encompasses 27 coastal sites known for their remarkable geological heritage, including 4 related to the Devonian to Lower Ordovician, 9 to the Ordovician and 8 to the Devonian successions. In addition, 5 sites are devoted to Quaternary to present deposits.

Created in 2023 by the Region of Brittany, it is managed by the Communauté de Communes (local community council) with the help of a scientific council and in consultation with local actors.

Protecting, developing and promoting the discovery of its natural riches are the three main missions of the Nature Reserve.

AN EXCEPTIONAL GEOLOGICAL HERITAGE
The shoreline of Crozon peninsula displays many strata of sedimentary rocks dating from the latest Precambrian to upper Devonian mainly corresponding to siliceous to calcareous platforms deposited by the volcanic eruptions. Some intercalations of igneous rocks and notably Ordovician volcanism, contribute to the geodiversity of this exceptional territory.

A PATCHWORK OF NATURAL ENVIRONMENTS AND SUBSTANTIAL BIODIVERSITY
Located at the intersection of land and sea, the Nature Reserve's sites also offer a wide variety of natural environments like dunes, rocks, cliffs, mudflats and sea caves, displaying a broad diversity of animals and plants, including rare and fragile species (e.g. Crozoniae grommels and red-billed chough).

3D Digital model of the Cornejo dunes and ripples
3D Digital model of the Cornejo dunes and ripples in the upper member of the American sandstones, Camaret-sur-Mer.

To ensure that everyone can enjoy this heritage, visitors are prohibited from damaging or removing rocks, minerals or fossils, unless they are specially authorized to do so for scientific or management purposes.

Les falaises de la pointe du Gouin à Camaret-sur-Mer

DIGITIZATION OF THE CORNEJO CLIFFS
An example of ex-situ conservation action of geological heritage:
To preserve, over the long term, the scale marks and fossil traces present on the rock slabs of Pointe du Gouin in Camaret, sections of cliff nearly 20 meters high that threaten, in places, to collapse, the Nature Reserve's scientific council recommended, in 2019, their 3D digitization.
The high-resolution data acquired by scientists at UBO and UBO is archived as the Communauté de communes for research purposes and a virtual tour has been designed for educational purposes for the public.



Poster de la RNR, participants au congrès sur l'Ordovicien, Muriel Vidal (géologue organisatrice et présidente du Conseil scientifique) et Mickaël Kernéis (président de la Communauté de communes)

FONCTIONNEMENT ET GESTION ADMINISTRATIVE

Deux **agents** ont été recrutés au sein du service « espaces naturels » : Aurélie Marques (en mai), en tant que garde animatrice et Frédéric Corre (en septembre) en tant que chef d'équipe du service technique.

Le **Conseil scientifique** s'est réuni le 21 février à Telgruc-sur-Mer avec pour ordre du jour : le bilan des études et suivis 2024, la création de l'Observatoire Photographique du Paysage sur la Réserve, la gestion des sites post-tempête, les partenariats universitaires puis les perspectives d'actions 2025 avec l'évaluation à mi-parcours du plan de gestion, la réactualisation de l'inventaire Flore, le contenu de la brochure sur les algues et la participation aux projets des partenaires comme le PNMI (révision du plan de gestion), l'UBO (projet de conservation des paysages de falaises) et la Région (projet d'adaptation au changement climatique). La réunion s'est poursuivie sur les sites de Trez Bihan et Beg ar Gwin, avec présentation des intérêts géologiques et biologiques et des actions de gestion passées (chantier de bucheronnage, suivi flore remarquable) ou à envisager (remplacement de la signalétique et remise en état de l'accès plage).



Conseil scientifique et Comité de gestion 2025 © S. Coat et R. Binard

Le **Comité consultatif de gestion**, présidé par Messieurs Lassagne et Pellicano, s'est tenu le 18 mars à Telgruc-sur-Mer. Le comité a approuvé le rapport d'activités et le bilan financier 2024, ainsi que les perspectives et le budget prévisionnel 2025. La réunion s'est poursuivie sur les sites de Telgruc, par une présentation du patrimoine géologique et des actions de gestion.

Un point d'avancement sur les actions et la gestion administrative de la Réserve a été présenté à chaque réunion de la **Commission espaces naturels** de la CCPCAM.

Une **enquête de perception** de la Réserve naturelle a été menée auprès des élus communautaires.

L'**évaluation intermédiaire du plan de gestion 2020-2029** a été réalisée par la conservatrice. Ce travail, réalisé par et pour le gestionnaire, a pour but de faire un point à mi-parcours et d'évaluer la progression vers les objectifs à long terme et l'état souhaité pour les enjeux définis dans le plan de gestion. Les 5 objectifs à long terme ont été passés en revue avec, pour chacun, une analyse synthétique des résultats, la détermination de perspectives et l'ajustement des opérations pour la seconde partie du plan de gestion (certaines opérations ont été ajoutées, ajustées ou supprimées).

L'évaluation et l'enquête ont été transmis au CCG, au CS et aux élus communautaires.

La conservatrice a contribué aux programmes de ses **partenaires**, via des actions ou des réunions avec la Région, le réseau des réserves, le Conservatoire du littoral, le Département du Finistère, Natura 2000, l'ONF, le PNRA, le PNMI, l'UBO, l'OGS, la POPP Breizh, etc. A titre d'exemple, la Réserve naturelle participe à l'Opération Grand Site de France (OGS) sur la question du réaménagement paysager, de la fréquentation et du stationnement de la pointe de Dinan (site de Porzh Koubou) et de la Fraternité.

Elle a participé au Forum des gestionnaires d'espaces naturels à Plélan-le-Petit (22) et au Festival Natur'Armor à Quévert, mais n'a pas pu être présente aux Rencontres des Réserves ni aux Journées nationales du patrimoine géologique organisées par la SGMB et RNF.

L'étude de faisabilité de la restructuration de la Maison des minéraux, engagée par la CCPCAM en septembre 2023, s'est poursuivie en 2025. Le bureau d'étude a présenté en comité technique puis en comité de pilotage les résultats des auditions menées auprès des personnes ressources ainsi que les 3 scénarii chiffrés avec la Maison des minéraux : 1) la remise en sécurité et en conformité du musée (760 000 €), 2) la restructuration idéale selon le projet scientifique et culturel de la MMx (6,2 M€) et 3) une version optimisée visant une enveloppe financière plus raisonnable (3,7 M€). Dans l'attente d'un positionnement du propriétaire, des partenaires et des élus sur ce sujet, un scénario 1bis « urgence adaptée » va être proposé par le bureau d'étude en 2026. L'association va se rapprocher de la commune de Crozon pour les travaux urgents.

Le travail engagé avec le **PNMI** pour intégrer les objectifs géologiques de la Réserve dans son nouveau plan de gestion s'est poursuivi en 2025, avec des échanges sur l'évolution de la réglementation à envisager pour assurer la protection du patrimoine géologique sur les espaces de coopération jouxtant les sites de la Réserve.

Le **secrétariat et le suivi administratif et financier** de la Réserve ont été assurés par la conservatrice, en lien avec la direction et les services ressources de la CCPCAM (accueil, comptabilité et ressources humaines).

Le **véhicule** technique, mutualisé entre la Réserve naturelle et Natura 2000, a pu être remplacé grâce à une subvention exceptionnelle de la Région Bretagne.

87 % du programme d'actions 2025 ont été réalisés (voir tableau des indicateurs en fin de document).

* * * * *

DESCRIPTION ILLUSTRÉE DES ACTIONS 2025

Par grand type d'actions (extrait du site web de la RNR)

Etudes et suivis



Participation à la préfiguration d'un Observatoire photographique régional climat-paysage

08/2025 – L'Observatoire de l'Environnement en Bretagne et les porteurs d'Observatoires Photographiques du Paysages (OPP) travaillent sur la création d'un Observatoire photographique régional des effets du changement climatique sur les paysages bretons. Cet outil a pour objectif de constater les tendances d'évolution du paysage face aux conséquences du changement climatique et donne à voir également les solutions d'adaptation et leurs impacts paysagers sur les territoires. Dans ce cadre, une expertise des séries photographiques a été réalisée auprès des porteurs d'OPP pour élaborer un fonds photographique à suivre dans le temps. 4 séries de l'OPP de la Réserve naturelle de la presqu'île de Crozon ont été retenues pour illustrer les modifications paysagères pouvant, au moins en partie, être affiliées aux effets du changement climatique. Pour les visualiser voir la « Boîte à image paysage climat » réalisée par Audray Debiée de l'OEB en août 2025.

Patrimoine géologique



simplified geological map of the Armorican Massif (western France) illustrating its division into four domains separated by two main late Carboniferous (Variscan) shear zones: the North Armorican Shear Zone (NASZ) and the South Armorican Shear Zone (SASZ). All main areas yielding Ordovician rocks mentioned in the text (Figure 6) (chronostratigraphic chart) are indicated on the map by numbers, with: (1) Cotentin; (2) Domfront; (4) Laval; (5) Menez-Belair; (6) Châteaulin; (7) Crozon; (8) South of Rennes; (9) Anthen-de-Vouvantes; (11) Saint-Georges-sur-Loire; and (12) Ancenis. Modified from Henry (1980) et al. (2009), Vajtai et al. (2011a), and Paris (2016).

Parution d'un article scientifique sur l'Ordovicien en France et régions voisines

Parution d'un article scientifique concernant le Massif Armoricain, et notamment la presqu'île de Crozon : [The Ordovician of France and neighbouring areas of Belgium and Germany](#) (Lefebvre et al. 2023, Geological Society special publications, 532).



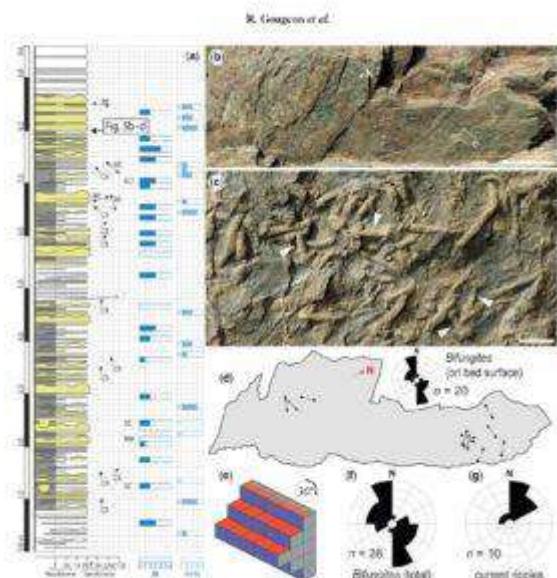
Levé photographique et topographique de la falaise de Trez Rouz

13/03/2025 – Comme chaque année, les étudiants du Master Expertise et Gestion de l'Environnement Littoral de l'UBO, encadrés par Alain Hénaff, géomorphologue et membre du Conseil scientifique de la Réserve naturelle, sont venus suivre le recul de la falaise argileuse de Trez Rouz. Les données recueillies et analysées par les étudiants sont ensuite transmises à la Réserve naturelle, afin d'améliorer les connaissances scientifiques et d'orienter les éventuelles mesures de gestion.



Suivi scientifique des falaises rocheuses de Porzh Koubou-Tromel

27/05/2025 – Venue des chercheurs de l'IUEM pour relever les données sismomètre et caméra postés en haut des falaises de Dinan, renouveler le relevé stéréo-photogrammétrique permettant la modélisation 3D de la falaise, dessiner et lever la coupe géologique pour identifier les zones les plus sujettes à l'érosion. Ce suivi long terme étudie l'impact de différents facteurs (nature des roches, force des vagues, séismes...) sur l'érosion des côtes. Le site Porzh Koubou/Tromel a obtenu la labellisation du Service National d'Observation DYNALIT. Il est suivi dans le cadre d'un stage de Master 2 encadré par l'IUEM et soutenu par la SGMB et fera l'objet d'une thèse dès septembre.



Publication scientifique sur des traces fossiles d'animaux marins dans les roches de la presqu'île de Crozon

04/2025 – Parution dans la revue Geological Society de la publication de R. Gougeon, M. Vidal et E. Michaud (UBO Brest) intitulée : « [Bifungites from the Ordovician of Crozon Peninsula : environmental tolerance and evolutionary trajectory of an extinct animal behaviour](#) ». Cette étude, accompagnée par la Réserve lors des demandes de prélèvements à des fins scientifiques, s'est intéressée aux *Bifungites*, des traces fossiles en forme d'haltères présentes dans les roches de la presqu'île datées de l'Ordovicien. Ces anciens terriers d'animaux disparus sont nombreux et en très bon état de conservation, notamment dans la Formation de Kermeur à Camaret-sur-Mer.



Parution d'un rapport sur le suivi de l'érosion des falaises de Porzh Koubou et Tromel

2022 – Parution d'un mémoire de stage de Master 1 (SML, IUEM) de Simon Delsol sur le « [Suivi de l'érosion des falaises de Porzh Koubou et de Tromel à partir de données multi-outils](#) » .

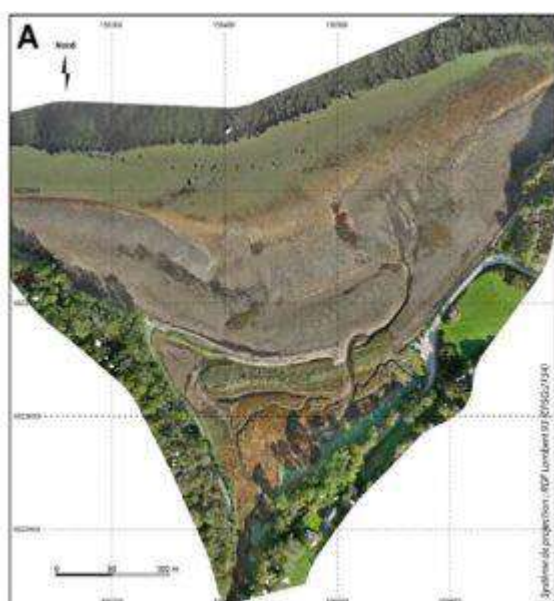
Ce stage montre que le suivi en place depuis 2020, réalisé à partir de données multi-outils, permet d'améliorer la compréhension de la dynamique des falaises de Porzh Koubou et Tromel. Le recoupement des informations acquises indique que les deux sites évoluent différemment et que les forçages dominant l'érosion ne sont pas non plus les mêmes. Voir le [rapport](#) et le [résumé](#).



Parution d'un rapport sur l'analyse des forçages contrôlant la dynamique des falaises rocheuses de Porzh Koubou

2025 – Parution d'un mémoire de stage de Master 2 (SML, IUEM) de Clara Saint-Jean sur [l'Analyse des forçages contrôlant la dynamique des falaises rocheuses de Porzh Koubou \(Crozon\)](#) ».

Ce stage a pour objectif de discriminer les processus responsables de l'érosion des falaises rocheuses par le biais du site de Porzh Koubou, en presqu'île de Crozon qui fait partie du Service National d'Observation Dynalite depuis 2024. Un suivi multiparamétrique est mis en place pour quantifier les volumes érodés par photogrammétrie et distinguer les contributions respectives des paramètres environnementaux sur la réponse mécanique du haut de falaise.



Suivi scientifique sur le site du Loc'h

07/10/2025 – Suivi topo-morpho-sédimentaire du site du Loc'h (classé en Réserve naturelle) par l'équipe du laboratoire LETG. L'acquisition de plus de 300 photos aériennes du site a été faite par drone afin de reconstituer un modèle numérique de terrain (MNT) des flèches littorales. La comparaison des ces MNT d'un suivi à l'autre permet de mettre en évidence l'évolution morphologique du site et d'analyser les déplacements de sédiments qui les constituent.

Diagnostic 2025 sur l'évolution topo-morphologique des flèches littorales en Réserve naturelle

12/2025 – Le suivi des sillons de Landévennec, commandé par la Réserve naturelle, est réalisé tous les deux ans par les géomorphologues de l'UBO et du CNRS. Le [rapport 2025](#) explique que les flèches de galets de la rade de Brest, qui constituent un patrimoine géologique remarquable de par leur nombre et leur diversité, connaissent une forte dégradation du fait de l'action érosive des vagues et d'une alimentation sédimentaire naturellement réduite. La plupart de ces formes d'accumulation littorales montrent des signes de fragilité morphologique qui laissent craindre leur démantèlement progressif.

C'est notamment le cas du sillon du Loc'h, dont les relevés par drone d'octobre 2025 confirment sa tendance générale à l'érosion. Malgré un bilan sédimentaire globalement stable sur la période 2023 – 2025 (620 m³ d'accrétion contre 590 d'érosion), le sillon reste fragile. La dérive littorale n'apporte pas assez de matériel frais et la remontée de sédiment vers le haut du cordon n'est pas suffisante pour permettre à la crête de se reconstituer.

Le sillon des Anglais constitue une exception à l'échelle de la rade car il bénéficie encore d'une bonne alimentation en matériel frais (+ 2 890 m³ entre 2022 et 2024), qui dépasse nettement les volumes en érosion (-1 575 m³). Cependant, ces apports alimentent l'ouest et le crochet terminal du sillon, mais pas la partie centrale où l'érosion prédomine. La menace d'une rupture du cordon dans sa partie proximale est bien présente. Contrairement à ce qui avait été suggéré dans les précédents rapports, le comblement naturel de cette zone surcreusée par les apports venant de l'ouest ne s'est pas produit ces dernières années.



Démarrage d'un suivi Reptiles sur la Réserve naturelle



20/03/2025 – Un protocole scientifique est mis en place cette année pour améliorer les connaissances sur la Vipère péliade (espèce à enjeu fort sur la Réserve), la Coronelle lisse et le Lézard des murailles (espèces en manque de données sur la Bretagne). 6 sites, constitués de landes rases sur falaise, de prairies et/ou de fourrés seront prospectés en mai, juin et juillet 2025 selon deux méthodes : la prospection à vue le long de transects et le relevé de « plaques refuges ». Cette dernière technique consiste à positionner des plaques sur le sol, dans des habitats favorables aux reptiles, afin de les attirer en-dessous pour faciliter leur détection. Les sites de Rozan et de la Pointe Sainte-Barbe ont chacun été équipés de 4 plaques. Les sites de la Fraternité, Porzh Korven, le Corrèjou et Porzh Kregwenn seront suivis par prospection à vue selon des transects.



Premier passage du suivi Reptile (suite)

11/04/2025 – 3 nouveaux sites ont été prospectés dans le cadre du protocole scientifique : Pointe du Gouin-Corrèjou (prospection à vue : aucun reptile observé), la Fraternité (prospection à vue : 8 Lézards des murailles et 1 Lézard vert) et Porzh Korven (prospection à vue : 4 Lézards des murailles). Les données sont enregistrées dans une BDD interne et géolocalisées sur l'outil partagé Faune-Bretagne.



Premier passage du suivi Reptile

10/04/2025 – 3 sites ont été prospectés dans le cadre du protocole scientifique mis en place cette année pour améliorer les connaissances sur les Reptiles : Porzh Kregwenn (où la prospection à vue a permis d'identifier 4 Lézards des murailles et 1 Lézard vert), la Pointe Sainte-Barbe (où la prospection à vue et le relevé de plaques ont permis d'identifier 2 Orvets fragiles, 5 Lézards des murailles et 4 Lézards verts) et Rozan (où aucun reptile n'a été observé). Les données sont enregistrées dans une BDD interne et géolocalisées sur l'outil partagé Faune-Bretagne.



Second passage du suivi Reptile

20 et 22/05/2025 – les 6 sites prospectés en avril dans le cadre du suivi Reptile ont à nouveau été prospectés en mai selon le même protocole d'observation. A Porzh Kregwenn la prospection à vue a permis d'identifier 4 Lézards des murailles, à la Pointe Sainte-Barbe le relevé de plaques n'a rien donné mais la prospection à vue a permis d'identifier 4 Lézards des murailles, à Rozan une jeune Vipère Péliade a été observée sous une plaque de chauffe, à La Fraternité aucun reptile n'a été observé sur le transect, à Porzh Korven 1 Lézard des murailles et 1 Lézard à 2 raies ont été vus et à la Pointe du Gouin 1 Lézard à 2 raies. Les données sont enregistrées dans une BDD interne et géolocalisées sur l'outil partagé Faune-Bretagne.



Comptage concerté des Craves à bec rouge en presqu'île de Crozon

20/06/2025 – Le comptage concerté des Craves à bec rouge a été réalisé le 20 juin en presqu'île de Crozon. 8 observateurs (bénévoles, agents de la Réserve et du Service Espaces naturels, agents du PNMI, ornithologue LPO et stagiaires) se sont répartis sur les sites de nidification. Sur la quinzaine de coupes suivies au cours du printemps, 5 sont arrivés au stage du nourrissage ou d'élevage des jeunes. Les familles ont pu être observées à Kerbonn : 3 jeunes, Pen Hir : 3 jeunes, Lanneg ar Pors : 2 jeunes, Lamm Saoz : 2 jeunes (10 jeunes). Il semble qu'il y ait échec de reproduction à la petite et la grande arche de Dinan. Les adultes nourrissent encore à Beg ar C'houbez, à suivre aussi pour compter le nombre de jeunes.



Actualisation de l'inventaire de la flore de la Réserve naturelle

27/05/2025 – 10 ans après le premier inventaire réalisé sur tous les sites de la Réserve naturelle, le Conservatoire National Botanique de Brest, soutenu par la Région Bretagne, commence l'actualisation de la liste des espèces végétales présentes. 475 taxons avaient été identifiés en 2015, avec 23 espèces jugées à enjeu patrimonial. Ce travail a débuté sur 4 sites (Plage de la source, Pointe de Raguenez, Trez Bihan et Beg ar Gwin) et se poursuivra en 2026.



Quatre nouvelles stations pour la Piloselle de Lepèletier dans la Réserve naturelle

11/04/2025 – La Piloselle de Lepèletier (*Hieracium peleterianum* Mérat) a été observée dans quatre nouvelles stations sur la Réserve naturelle : à Postolonnec, à Porzh Kregwenn, à la Pointe du Gouin ainsi qu'à Porzh Korven. Il s'agit des premières sur ces sites de cette plante vivace, classée vulnérable dans la liste rouge de l'UICN (échelle régionale). Les listes rouges évaluent le risque de disparition d'un taxon à l'échelle d'un territoire. Cette évaluation du « risque de disparition » repose ici sur la rareté des taxons et le déclin de leurs stations et/ou effectifs.



Pen Had : retour de la biodiversité après les pruneliers

10/06/2025 : Afin de restaurer les milieux dunaires de la pointe du Toulinguet (qui s'enfrichaient et s'appauvrissaient en biodiversité), 3 fauches avec exportation des déchets de coupe ont été réalisées en 2022, 2023 et 2025 par une entreprise spécialisée en gestion des espaces naturels. Cette action pilotée par la Réserve et Natura 2000, sur les recommandations du Conservatoire botanique, montre des résultats très positifs : à la place des ronces et des fourrés à pruneliers se développent progressivement tout un cortège d'espèces de dunes parmi lesquelles le Géranium sanguin, la Rose pimprenelle, la Blackstonie perfoliée, les Orchidées et même le rare Hippocrépide à toupet, plante protégée présente uniquement dans trois localités en Bretagne (Cf. [article de presse](#)).

Conservation – Gestion

Entretien des sites



Entretien du sentier côtier à Postolonnec

27/02 au 7/03 – Le sentier côtier longeant les falaises de Postolonnec a été entretenu par le service « espaces naturels ». La végétation développée sur les côtés a été largement taillée de façon à faciliter le passage des engins de coupe et la randonnée pédestre. Plusieurs jours de travail ont été nécessaires aux agents pour intervenir sur tout le linéaire côtier.



Sécurisation des promeneurs sur le sentier côtier

04/03/2025 – De nouveaux aménagements ont été installés en haut de falaise, par le service « espaces naturels », pour sécuriser les promeneurs le long du sentier côtier de Postolonnec. Les poteaux en béton vétustes ont été retirés.



Valorisation de la caserne de la Fraternité

Avril/mai 2025 – Les associations 1846 et AVPR de Roscanvel travaillent au dégagement du pavement qui ceinture l'aile nord de la caserne de la Fraternité. La zone a été désherbée puis la terre progressivement évacuée pour mettre en évidence l'emprise au sol de la caserne. Les informations sur l'avancée de ce gros travail sont transmises au Conservatoire du littoral, propriétaire du site, à la Communauté de communes, gestionnaire, au service départemental d'archéologie du Finistère ainsi qu'à la commune de Roscanvel.



Nettoyage des grèves en rade de Brest par les marins

26/06/2025 – Nettoyage des grèves depuis la cale de Quélern jusqu'à la cale de Rostellec (dont les deux sites de la : Enez Louarn et St Fiacre) par 73 marins du Groupe des bâtiments-école de la marine nationale encadrés par Didier Cadiou de la commune de Crozon : près de 450 kg de déchets collectés (beaucoup d'élastiques pour les poches de huitres, de vieux collecteurs de naissains...).



Sécurisation du sentier du Loc'h à Landévennec

08/2025 – Un escalier a été aménagé par le service espaces naturels de la Communauté de communes pour sécuriser la descente escarpée qui comportait de nombreux passages dangereux. Cet été, l'aménagement a été complété par l'installation d'une main courante pour renforcer la sécurité des randonneurs. La vue en hauteur sur le site du Loc'h, classé en Réserve naturelle, en est améliorée.

Mesures de conservation



Fauche d'entretien de l'ensemble dunaire du Toulinguet

Afin de restaurer les milieux dunaires de la pointe du Toulinguet (qui s'enfrichaient et s'appauvrissaient en biodiversité), deux fauches de la végétation avec exportation des déchets de coupe ont été réalisées en 2022 et 2023 par l'entreprise VOLANT (spécialisée en gestion des espaces naturels). Voir l'info dans les actus de la Réserve : [ici](#) et dans le magazine Horizon : [ici](#). Le suivi de site réalisé avec le Conservatoire botanique montre un effet très positif de la fauche, avec déjà une plus grande diversité de plantes et un retour d'espèces dunaires (Géranium sanguin, Rose pimprenelle, Blackstonie perfoliée, Choin noirâtre, Orchidées...). Un troisième et dernier passage est réalisé cet hiver, avant la mise en place d'un entretien ciblé en régie. Afin d'informer les visiteurs, des panneaux d'information ont été fixés sur site. Ces fauches sont financées par la Communauté de communes, la Région et l'Europe dans le cadre d'un contrat Natura 2000.



Fauche de la pointe de Postofort

06/03/2025 – Une fauche d'entretien a été réalisée sur le site de Postolonnec, au niveau de la pointe de Postofort (qui avait été restaurée en 2018). Les ronciers et repousses de pruneliers ont été coupés et exportés dans le but de restaurer les landes littorales et végétations de falaises atlantiques reconnues d'intérêt communautaire. Progressivement, les fourrés à pruneliers qui recouvraient la pointe laissent place aux bruyères, Silène maritime, Armérie maritime, fétuque et Piloselle de Le Peletier.



Fauche manuelle du talus de Rozan pour favoriser le Millepertuis

19 et 21/03/2025 – Fauche manuelle avec exportation de la végétation des talus situés de part et d'autre de la route de Rozan, pour permettre la pousse du Millepertuis des montagnes (*Hypericum montanum*). Cette espèce végétale protégée fleurit de juin à août. Observable dans les montagnes, cette plante est rare et protégée en Bretagne. Rozan est l'unique station du Finistère où l'espèce est présente. Pour [plus d'information](#). Pour la maintenir en bon état de conservation, il suffit de faucher la zone en question en hiver puis de ne pas intervenir avant le mois de septembre.



Chantier nature avec les habitants à Pen Had

27/03/2025 – La conservatrice de la Réserve et la chargée de mission Natura ont proposé aux habitants de les informer au sujet des plantes invasives puis de participer à un chantier pratique d'arrachage d'Ail triquètre dans les dunes de Pen Had. Deux objectifs : former les habitants à reconnaître les principales plantes invasives que l'on trouve en presqu'île de Crozon (Herbe de la pampa, Renouée du Japon, Griffes de sorcières, ...) et contenir l'Ail triquètre apparu dans les dunes grises, milieux fragiles qui abritent une flore rare. Les 12 participants, munis de fourches bêche et de gouges, ont retiré du sol sableux les bulbes et pieds d'Ail qui ont ensuite été conduits à l'incinération. 80 kg ont de plantes ont été arrachés. Un gros travail à poursuivre.



Chantier nature avec les Scouts de France sur la Réserve

22/07/2025 – 20 jeunes Scouts de France, basés pour 2 semaines à Landévennec, ont prêté main forte pour arracher les jeunes repousses de Pins maritimes menaçant les landes littorales de la pointe de Beg ar Gwin à Telgruc-sur-Mer. Après une présentation de la Communauté de communes, du service Espaces naturels et de la Réserve naturelle, ils ont contribué à ce chantier nature, assurant une préservation de ce milieu naturel reconnu d'intérêt communautaire.



Chantier nature avec 50 étudiants de l'IUT de Lorient

31/03 et 01/04 – Dans le cadre d'un partenariat avec la Communauté de Communes, 50 étudiants de l'IUT de Lorient (en 3^e année de BUT hygiène, sécurité, environnement), encadrés par Gwénolé Le Berre et Isabelle Linossier, sont venus en visite 2 jours en presqu'île de Crozon. Cette sortie avait pour but d'appréhender les impacts potentiels du changement climatique sur des zones naturelles et urbaines, ainsi que de découvrir les outils de protection de la nature et les enjeux biologiques et géologiques du territoire. Accompagnés par Jean-Raphaël Jacquemot du service Espaces Naturels, les deux groupes de 25 étudiants ont découvert le patrimoine géologique de Dinan et participé à la restauration des landes protégées de la pointe, en fauchant et exportant 10 m³ de fourrés à pruneliers. Ces plants localisés en bord du chemin menant au site de Porzh Koubou, classé en Réserve naturelle, progressent chaque année et gagnaient de plus en plus sur la lande. Cette action répond aux objectifs de la Réserve et aux recommandations du Conservatoire botanique de Brest.



Fauche / export de la végétation sur le site de Rozan

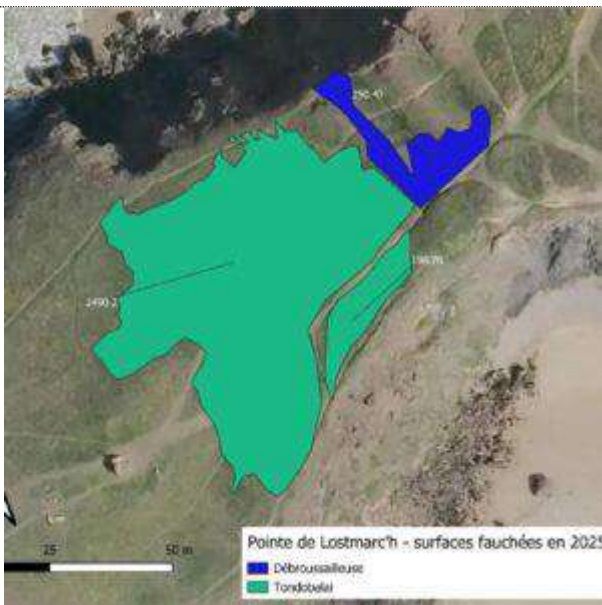
08/2025 – Afin d'affaiblir la Fougère aigle et de restaurer un milieu naturel prairial riche en biodiversité au sommet du site de Rozan, le service « espaces naturels » a fauché et exporté la végétation à l'aide du Tondobalai. Ce mode de gestion évite l'enrichissement du sol et permettra le retour progressif à une pelouse de prairie calcicole.



Restauration des landes et pelouses aérohalines sur le site de Porzh koubou (Dinan)

09/2025 – Une nouvelle fauche a été réalisée sur les hauts de falaise du site de Porzh koubou (Dinan), pour restaurer les landes originelles et les pelouses aérohalines, et réduire l'enfrichement du littoral.

2 126 m² ont été fauchés à la débroussailleuse et au tondobalai. 1,56 tonne de matériel végétal a été exporté à la déchèterie (temps de travail : 5,5 jours/agent du service espaces naturels).



Restauration des pelouses aérohalines à Lostmarc'h

02/09/2025 _ Nouvelle fauche de 2 979 m² au tondobalai sur la pointe de Lostmarc'h (1er test avec cet engin ici) et à la débroussailleuse sur l'éperon barré, dans le but de restaurer les pelouses littorales d'intérêt communautaire. 3,26 tonnes de végétaux ont été exportés à la déchèterie pour ne pas enrichir et modifier le sol. Temps de travail : 6 jours/agent du service espaces naturels.



Restauration des landes et des pelouses embroussaillées au Veryac'h

09/2025 – 600 m² de landes littorales embroussaillées ont été fauchés sur les falaises du Veryac'h à Camaret-sur-mer. Le matériel végétal a été exporté et stocké sur place (1,5 jour/agent du service espaces naturels). Cette action vise à limiter la généralisation des friches sur le littoral et à favoriser le développement des landes et pelouses qui sont des habitats naturels d'intérêt européen.



Entretien de la pointe de Raguénez

09/2025 – 1 512 m² de surface à la Pointe de Raguénez ont été fauchés et exportés au tondobalal par le service Espaces naturels (2 jours/agent). L'objectif de la Réserve naturelle est ici de conserver un milieu ouvert avec des pelouses aérohalines pour maintenir une mosaïque d'habitats naturels et éviter l'enrichissement généralisé du littoral.



Fauche des friches de haut de falaise à Trez Bihan

09/2025 – Fauche avec exportation et stockage sur place des ronciers, fougères et pruneliers en expansion sur les pelouses aérohalines et les landes littorales des hauts de falaise à Trez Bihan (Telgruc-sur-mer). Voir carte des 521 m² de secteur fauché (en 1,5 jours/agent). Cette action vise à éviter la généralisation des friches sur le littoral et à favoriser le développement des landes et pelouses qui sont des habitats naturels d'intérêt européen.



Nouvelle fauche d'entretien au Toulinguet

hiver 2025 – La quatrième fauche de l'arrière- dune de Pen Hat a été réalisée cet automne par le service espaces naturels. 9002 m² ont été fauchés au tondobalal et à la débroussailluse pour les secteurs non accessibles en tracteur. Le matériel fauché a été exporté et stocké à l'arrière de la parcelle. Ce travail a représenté 6 jours/agent.

5 216 m² ont également été fauchés côté Porzh Naye, de l'autre côté de la route. 4 tonnes de matériel végétal ont été exportés à la déchèterie (6 jours/agent).

Signalétique



Remplacement du pupitre vandalisé de la Fraternité (Roscanvel)

23/01/2025 – Remplacement du pupitre pédagogique du site géologique de la Fraternité, vandalisé en janvier 2024. La plaque en lave émaillée a été remplacée par un panneau stratifié (le procédé Stratimage® est une méthode d'inclusion d'une image numérique dans une résine thermodurcissable, il s'agit actuellement du support le plus résistant et durable qui existe). Le pied en acier Corten a été remplacé par un pied en acier thermolaqué. Ce pupitre a été financé à 80 % par une subvention exceptionnelle de la Région Bretagne.



Remplacement du pupitre vandalisé de Porzh Koubou (Crozon)

23/01/2025 – Remplacement du pupitre pédagogique du site géologique de Porzh Koubou, selon le même procédé que celui de la Fraternité (voir article ci-dessous).



Remplacement du pupitre descellé de Pen had (Camaret)

23/01/2025 – Remplacement du pupitre pédagogique du site géologique de Pen had, dont le scellement plaque/pied avait cédé sous l'action de la rouille. L'acier Corten composant les pupitres s'est avéré inapproprié aux conditions climatiques locales. S'agissant d'un problème de fabrication, l'entreprise a refait gratuitement le pupitre en acier thermolaqué et repris la plaque intacte en lave émaillée.



Remplacement du pupitre descellé de Porzh kroven (Camaret)

23/01/2025 – Remplacement du pupitre pédagogique du site géologique de Porzh Korven, selon le même procédé que celui de Pen Had (voir article ci-dessous).

Animation – Communication -- Réseau



Réunion annuelle du Conseil scientifique de la Réserve

21/02/2025 – Le Conseil scientifique s’est réuni à Telgruc-sur-Mer avec pour ordre du jour : le bilan sur les études et suivis 2025, la création de l’Observatoire Photographique du Paysage sur la Réserve naturelle, la gestion des sites post-tempête, les partenariats universitaires puis les perspectives d’actions 2025 avec l’évaluation à mi-parcours du plan de gestion, la réactualisation de l’inventaire Flore de la Réserve, le contenu de la brochure sur les algues de la presqu’île de Crozon et la participation aux projets de partenaires comme le PNMI (révision du plan de gestion), l’UBO (projet de conservation des paysages de falaises) et la Région (projet d’adaptation au changement climatique). La réunion s’est poursuivie sur les sites de Trez Bihan et Beg ar Gwin, avec présentation des intérêts géologiques et biologiques et des actions de gestion passées (chantier de bucheronnage, suivi flore remarquable) ou à envisager (remplacement de la signalétique et remise en état de l’accès plage).



Réunion annuelle du Comité consultatif de gestion

18/03/2025 – Le Comité de gestion de la Réserve naturelle, présidé par Messieurs Kernéis (pour la CCPCAM) et Pellicano (pour la Région) s’est tenu le 18 mars à Telgruc-sur-Mer. Sophie Coat, conservatrice de la Réserve, a présenté le travail réalisé avec ses partenaires, allant du suivi du patrimoine naturel à l’animation et la sensibilisation du public, en passant par la surveillance et la gestion des sites (suivi de falaises, de plantes et d’animaux protégés, accompagnement de prélèvements géologiques à des fins d’études scientifiques, remise en état des sites après la tempête Ciaran, restauration de landes et de pelouses littorales, destruction d’espèces exotiques envahissantes, etc.). Le comité a approuvé le rapport d’activités et le bilan financier 2024, ainsi que les perspectives d’actions et le budget prévisionnel 2025. La réunion s’est poursuivie sur les sites de Trez Bihan et de Beg ar Gwin, par une présentation du patrimoine géologique et des actions de gestion.



Animations pédagogiques et scolaires sur les sites de la Réserve naturelle

2025 – Partenaire pédagogique de la Réserve naturelle, la Maison des Minéraux a organisé cette année 10 balades nature pour 179 personnes sur 8 sites de la Réserve naturelle et 11 balades bidouilles pour 116 personnes sur 5 sites. 2 909 élèves (151 écoliers, 249 collégiens et 2 458 lycéens et 42 postbac) ont participé aux sorties scolaires sur 7 sites, avec une présentation de la Réserve naturelle intégrée à l’animation pour sensibiliser les jeunes à la préservation du patrimoine géologique. L’exposition « Pierre, feuilles, oiseaux » de la Réserve naturelle, qui suscite toujours un vif intérêt auprès du public, a touché 10 406 personnes (fréquentation du musée) lors des visites commentées du musée et des Journées Européennes du Patrimoine.

Grâce à ce partenariat, ce sont donc 14 837 personnes qui ont pu découvrir la Réserve naturelle géologique de la presqu’île de Crozon en 2025, via les actions menées par la Maison des Minéraux.



Des visites pédagogiques cet été sur la Réserve naturelle

Été 2025 – En juillet et août, le service Espaces naturels a proposé des animations nature gratuites à l'attention des habitants et des visiteurs pour faire connaître les milieux naturels gérés par la Communauté de Communes et sensibiliser à leur protection de manière pédagogique et ludique. Aurélie Marques, nouvelle garde du littoral au service espaces naturels, a notamment organisé 4 balades d'1h30 (les mercredis 09/07, 16/07, 06/08, 13/08) « sur les rivages du Fret » pour présenter la Réserve naturelle et le site de Run ar C'hrank. 9 à 15 personnes y ont participé à chaque fois.



Les balades géologiques de la Maison des Minéraux

Été 2025 – Cet été, la Maison des Minéraux, le partenaire pédagogique de la Réserve naturelle, a proposé au public des balades nature, des balades bidouille et des balades climatiques : « Et si les roches pouvaient parler ? » Entre fossiles tropicaux et témoins de glaciations, les participants ont pu découvrir comment le paysage porte les marques de climats passés... et ce qu'il dit de l'avenir ! Cf. l'[article](#) et la photo (ci-contre) du Télégramme.



Journées Nationales de la Géologie dimanche 11 mai 2025

11/05/2025 – Dans le cadre des Journées Nationales de la Géologie, la Maison des Minéraux, partenaire pédagogique de la Réserve naturelle, a proposé au public une exploration de son jardin insolit(h)e sur le thème « Que serait l'humanité sans les pierres ? ». Les participants ont pu découvrir les roches extraites des carrières de Bretagne : leurs usages, leurs origines et les secrets de leur formation !

Les JNG sont coordonnées par la [Société Géologique de France](#)



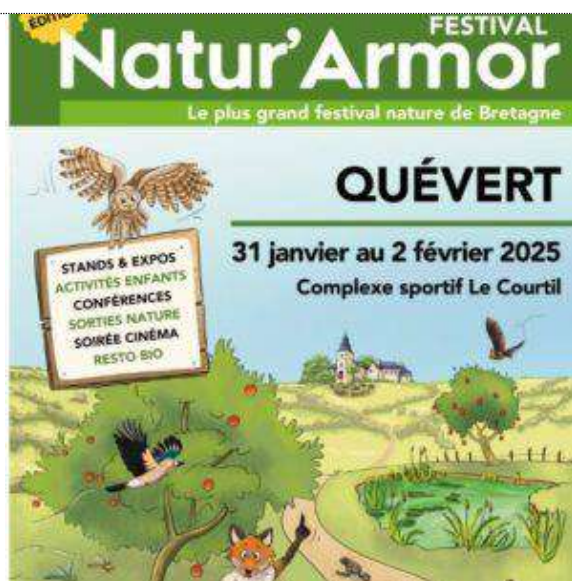
Comité consultatif de la R.B.I du bois du Loc'h

23/01/2025 – Participation au Comité consultatif et scientifique de la Réserve Biologique Intégrale du Bois du Loc'h, à Landévennec. Présentation de la gestion des dégâts post-tempête Ciaran, des projets d'inventaires naturalistes et d'extension de la réserve pour relier les sites de la RNR géologique de la presqu'île de Crozon (au niveau des sites du Loc'h, de Quillien et du Sillon des Anglais) et les propriétés du Conservatoire du littoral au niveau de Quillien.



Participation au Forum des gestionnaires d'espaces naturels

30/01/2025 – Participation au rendez-vous annuel du Réseau des gestionnaires d'espaces naturels bretons (RGENB) à Plélan-le-Petit dans les Côtes-d'Armor. Ce temps dédié au partage de connaissances et d'expériences rassemble l'ensemble des professionnels des organismes publics et privés œuvrant pour la préservation et la gestion des milieux naturels bretons terrestres, aquatiques et marins.



Participation au Festival Natur'Armor

31/01/2025 – Organisé à Quévert (22) par VivArmor, Natur'Armor est le plus grand festival nature de Bretagne. Une soixantaine de stands sont installés pour 3 jours et plus de 300 acteurs bretons de la protection de la nature interviennent. Également au programme : des expositions photos, un salon d'art naturaliste, des éditeurs, des ateliers pour enfants, des sorties nature, ...



Tenue d'un stand au RDV du tourisme

26/03/2025 – Présentation de la Réserve et des Espaces naturels de la presqu'île de Crozon et de l'Aulne maritime au « Rendez-vous du tourisme », évènement organisé par la Communauté de communes à destination des habitants, des hébergeurs et des professionnels du tourisme. Une centaine de personnes est venue visiter les stands et exposants, afin d'y collecter toutes les informations et la documentation liées à l'activité touristique. L'occasion pour le service Espaces naturel de rappeler l'existence d'un patrimoine géologique et biologique remarquable, à maintenir ensemble en bon état de conservation.



Information sur « Les flèches littorales » dans la revue intercommunale

15/04/2025 – Trois sites de la Réserve naturelle exposent des flèches littorales : le Loc'h, le Sillon du Pal et le Sillon des Anglais. Un article de vulgarisation est consacré à ces formations géomorphologiques remarquables dans la revue Horizon du mois d'avril 2025. A consulter [ici](#).



Présentation de la Réserve et du patrimoine géologique aux agents de la Communauté de communes

27/06/2025 – Afin de faire connaître la Réserve naturelle et le patrimoine géologique local aux agents de la Communauté de communes Presqu'île de Crozon – Aulne Maritime (organisme gestionnaire de la Réserve), une découverte de la coupe géologique du Verc'h a été proposée et suivie par une quinzaine de personnes très enthousiastes !



Une carte des outils de protection de la nature

juin 2025 – Afin de renseigner les usagers du territoire sur les différents outils de protection de la nature existant en presqu’île de Crozon – Aulne maritime, les services « espaces naturels » et « informatique » de la Communauté de communes ont créé une carte interactive faisant figurer les catégories d’outils, leurs missions, périmètres, réglementations, organismes gestionnaires, etc.

Cette carte est en ligne sur le [site de la Communauté de communes](#), pour la consulter, cliquez [ici](#).



Participation de la RNR à la formation sur l’Oseille des Rochers

10/07/2025 – Dans le cadre de l’animation du réseau breton de surveillance et de conservation des espèces végétales d’intérêt communautaire (inscrites aux annexes 2 et 4 de la directive européenne Habitats-Faune-Flore), le Conservatoire botanique de Brest a convié les gestionnaires d’espaces naturels abritant l’Oseille des rochers (*Rumex rupestris*) à une journée d’échange et de formation. A l’ordre du jour : Présentation de l’espèce (reconnaissance, écologie, actualisation de l’état des lieux des populations bretonnes. Focus sur la différenciation entre *Rumex rupestris* et *Rumex crispus* subsp. *littoreus*) / Bilan du rapportage français Natura 2000 de 2024 / Présentation du protocole de suivi / Constitution et animation du réseau pour le suivi et la conservation de cette espèce protégée / Prospections sur le littoral du site Natura 2000 Pointe de Corsen – Le Conquet.



Partenariat universitaire avec les étudiants du Master 2 Géographie de Sorbonne Université

29/09 au 3/10/2025 – Pour la seconde année consécutive, la quinzaine d'étudiants du Master de Géographie (M2 GAED, parcours ETES) de Sorbonne Université est venue effectuer un stage d'initiation à la recherche appliquée sur la Réserve naturelle de la presqu'île de Crozon. L'objectif pour les étudiants est de s'exercer à la réalisation de diagnostics environnementaux, en s'inscrivant dans une approche géographique des risques et des patrimoines environnementaux. Trois sites de la Réserve (Porzh Koubou, Postolonnec et la Source), présentés par Yvan Sionneau du service Espaces naturels, ont été étudiés et suivis durant la semaine (étude de la dynamique érosive, étude granulométrique, étude botanique, etc.). Trois groupes ont restitué le travail effectué sur les trois sites le vendredi, en présence d'Aurélié Marques, garde et animatrice sur la Réserve.



Réserve naturelle : un congrès international sur l'Ordovicien

Du 21 au 23 septembre, un congrès international sur l'Ordovicien a été organisé par l'Université de Bretagne Occidentale (UBO) sur les sites de la réserve naturelle de la presqu'île de Crozon.

Cet événement a été organisé dans le cadre du programme international de l'Unesco afin de rendre hommage à Claude Babin, décédé en 2022. Il a été le premier géologue recruté à l'UBO, le président de l'UBO de 1982 à 1987 et l'organisateur du 1^{er} congrès international sur l'Ordovicien, en 1971.

L'Ordovicien est une période géologique comprise entre -480 à -440 millions d'années qui est très bien représentée dans les affleurements des falaises de la presqu'île.

Accueillis au centre de vacances APAS de Camaret, 34 chercheurs venant de Chine, du Canada, de Suisse, de France, d'Espagne... ont alterné interventions en salle en anglais, et excursions sur le terrain : plages du Veryac'h, du Corréjou, de Postolonnec et de l'Aber.

Les scientifiques ont beaucoup apprécié ces journées d'échanges. Ils ont jugé les sites très intéressants et méritant de faire l'objet de collaborations et de nouveaux projets à l'avenir.

POUR ALLER PLUS LOIN

Les **rapports, publications et relevés de suivis scientifiques 2025** sont disponibles sur le site web de la Réserve naturelle (rubrique « [Documentation](#) ») :

concernant le patrimoine géologique :

- [Evolution topo-morphologique des sillons du Loc'h et des Anglais pour les années 2024 et 2025](#) (Stéphan, Suanez, Le Trionnaire – LETG-IUEM), voir [résumé](#)
- [Bifungites from the Ordovician of Crozon Peninsula : environmental tolerance and evolutionary trajectory of an extinct animal behaviour](#) (Gougeon et al., 2025, Geological Society, London, Special Publications, Vol. 556)
- [Analyse des forçages contrôlant la dynamique des falaises rocheuses de Porzh Koubou, Crozon](#) (Saint-Jean C., 2025 mémoire de stage de Master 2 SML Géosciences Océan, IUEM, UBO), voir le [résumé](#).
- [The Ordovician of France and neighbouring areas of Belgium and Germany](#) (Lefebvre et al. 2023, Geological Society special publications, 532)

concernant le patrimoine biologique :

- [Reproduction du Crave à bec rouge en presqu'île de Crozon \(année 2025\)](#)

concernant les suivis des partenaires, auxquels participe la RNR :

- [OEB – Corpus de l'Observatoire photographique des paysages bretons face au changement climatique : boîte à image paysage climat \(2025\)](#)

TABLEAU DE SUIVI DES ACTIONS ET INDICATEURS

(Le calcul des résultats, dernière colonne, se fait en divisant le nb d'actions réalisées par le nb d'actions prévues)

Code	Opérations 2025	Priorité	Indicateur de réponse	Réponse obtenue (Oui/Non)	Si non		Résultat / 1
					Nb à faire	Nb fait	
SP : Surveillance de la réserve et police de l'environnement							
SP2	Entretien du balisage réglementaire	1	Entretien de la signalétique salie ou dégradée	oui			1
SP3	Assurer des tournées de surveillance des sites (police et sensibilisation du public)	1	Réalisation de toutes les tournées prévues (3/mois)	en progression	36	20	0,5
SP4	Assurer une veille sur internet des prélèvements illégaux pour rappel de la réglementation	3	Réaction (rappel de la réglementation) à tous les articles parus	non	?	0	0
SP5	Veiller aux projets d'aménagement côtier potentiels	1	Tous les projets d'aménagements côtiers connus avant leur réalisation	oui			1
CS : Connaissance et suivi continu du patrimoine naturel							
CS1	Effectuer le suivi visuel des OGR	1	Tous les OGR régulièrement suivis	oui			1
CS2	Suivre l'évolution des habitats naturels de la RNR	2	Habitats naturels de tous les sites de la RNR suivis	oui			1
CS3	Suivre les espèces floristiques remarquables : actualiser inventaire flore 2015	2	Suivi des 23 espèces effectué	en cours	27	4	0,1
CS4	Suivre les espèces animales à enjeu en collaboration avec les partenaires	2	Suivi des espèces effectué	en progression	6	3	0,5
CS5	Assurer une veille sur l'arrivée éventuelle et sur l'évolution d'EEE sur les sites de la RNR	2	Présence d'EEE recherchée sur tous les sites de la RNR	oui			1
CS6	Suivre les études menées dans le périmètre de la RNR	2	Suivi de toutes les études menées dans le périmètre de la RNR	oui			1
CS7	Solliciter, selon les besoins, des experts pour effectuer des études sur les sites de la RNR	2	Toutes les études nécessaires réalisées	oui			1

DOMAINES D'ACTIVITE PRIORITAIRES

	CS8	Effectuer un suivi photographique de l'évolution du patrimoine géologique	2	Base de données photographiques constituée et alimentée conformément au protocole de suivi défini	oui mais totalité non enregistrée dans BDD OPP			0,6
	CS10	Alimenter et gérer le SIG	2	SIG à jour	gestion habitats non intégrée au SIG			0,6
IP : Intervention sur le patrimoine naturel								
	IP2	Réaliser, selon les besoins, des travaux ou aménagements visant à préserver les objets géologiques menacés	1	Tous les travaux nécessaires réalisés	pas de besoin en 2025			
	IP3	Repérer le matériel dégagé par érosion pour conservation ex situ	1	Tous les éboulements importants analysés	oui			1
	IP4	Organiser des opérations de sauvegarde du matériel présentant un intérêt scientifique et/ou pédagogique	1	Opération de sauvegarde effectuée pour tous les éboulements le nécessitant	non nécessaire cette année			
	IP6	Entretien la végétation autour des OGR	1	Tous les affleurements lisibles	oui			1
	IP7	Contribuer à la restauration des HIC sur la RNR	2	Restauration de tous les habitats le nécessitant	ceux prévus oui mais d'autres seraient à gérer			0,6
	IP8	Contribuer à l'entretien des HIC sur la RNR	2	Entretien de tous les habitats le nécessitant	oui			1
	IP9	Lutter contre les EEE	2	Traitement (arrachage, fauche, etc.) de toutes les surfaces ou effectifs d'EEE le nécessitant	en attente du contrat N2000 pour Griffes à Postolonnec + Ail triquètre			0,3
	IP10	Ramasser régulièrement les macrodéchets	2	Ramassage systématique des déchets lors des visites de terrain	oui			1
EI : Prestations de conseils, études et ingénierie								
	EI1	Effectuer le diagnostic géomorphologique des flèches littorales	1	Réalisation du diagnostic de tous les sites le nécessitant (Loc'h et Sillon des Anglais à minima)	oui			1
	EI2	Assurer le suivi scientifique de certaines falaises en RNR	1	Suivi des falaises meubles et rocheuses effectué	oui			1

CI : Création et entretien d'infrastructures d'accueil								
	CI1	Rendre accessible et sécuriser les sites de la RNR présentant un intérêt pédagogique	2	Accessibilité et sécurité du public visitant la RNR	Oui, reste Trez Bihan à restaurer, Porzh korven à sécuriser			0,6
	CI2	Contribuer au projet de restructuration de la Maison des minéraux	2	Contribution technique et financière au projet de restructuration de la MMx	oui			1
	CI3	Accompagnement des projets de restauration et de valorisation du patrimoine bâti	3	Accompagnement de l'ensemble des projets de restauration du patrimoine bâti menés sur la RNR	suivi Fraternité mais accompagné par N2000 et Cdl			0,5
	CI4	Contribuer à l'aménagement léger des sites naturels avec les partenaires	3	Contribution à l'aménagement des sites naturels le nécessitant	pas de projet en 2025			
MS : Management et soutien								
	MS1	Instaurer une concertation avec les porteurs de projets d'aménagement côtiers sécuritaires	1	Concertation avec les porteurs de projets pour chaque aménagement côtier sécuritaire réalisé dans la RNR	oui			1
	MS2	Traiter les demandes d'autorisation de prélèvement à des fins scientifiques	1	Traitement de toutes les demandes de prélèvements reçues	oui			1
	MS3	Rédiger et appliquer les conventions qui lient la réserve et ses partenaires	1	Conventions rédigées et mises en œuvre	oui			1
	MS5	Collecter les données naturalistes et compléter les bases de données adéquates	1	Toutes les données produites sur la RNR collectées et archivées dans les BDD correspondantes	oui			1
	MS6	Archiver les références bibliographiques	2	Base de données bibliographique fonctionnelle	Références archivées, à classer en étagère			0,7
	MS7	Collecter et archiver les photographies des sites de la RN (évolution des paysages, ...)	3	Photographies collectées et archivées	oui			1
	MS8	Effectuer une enquête de perception de la RN auprès des usagers locaux	3	Enquête de perception de la RNR effectuée	enquête réalisée auprès des élus mais questions pour habitants non intégrées à l'enquête de satisfaction comcom			0,5

MS9	Effectuer le bilan annuel des actions du PG	1	Rapport d'activité effectué	oui				1
MS10	Assurer le secrétariat, le suivi financier, le suivi technique et la mise à jour documentaire de la RNR	1	Suivi administratif de la RNR effectué	oui				1
MS11	Répondre aux sollicitations administratives	1	Transmission d'un avis, et si nécessaire de recommandations, pour tous les projets portés à connaissance de la RNR	oui				1
MS12	Evaluer le plan de gestion à mi-parcours	1	Evaluation du plan de gestion, renouvellement de classement et élaboration du nouveau plan de gestion effectués	oui				1
MS13	Préparer et animer les instances de suivi (comité consultatif, conseil scientifique, commission environnement)	1	Suivi effectif de la RNR par ses 3 instances de suivi (CCG, CS et Commission environnement)	oui				1
MS14	Participer aux actions du service Espaces Naturels de la CCPCAM	1	Contribution de la RNR au fonctionnement du service Espaces Naturels	oui				1
MS15	Inscrire la RN dans la démarche de certification ISO de la CCPCAM	2	Obtention des certifications ISO pour la gestion de la RNR	oui				1
MS16	Acquérir, entretenir et renouveler le matériel nécessaire au bon déroulement du plan de gestion (signalétique, mobilier, informatique, véhicule, document, ...)	1	Outils adaptés aux besoins de gestion	oui				1
MS17	Assurer la formation continue de la conservatrice via des formations adaptées (AFB, AGENB, RNF,...)	1	Participation à toutes les formations souhaitées	oui				1
MS18	Assurer le recrutement et l'encadrement des stagiaires, services civiques,...	2	Encadrement de stagiaires/services civiques selon les besoins du PG et les demandes particulières	oui				1
MS19	Inscrire la réserve dans les réseaux d'étude et de protection de la nature et contribuer à la mise en œuvre des opérations programmées par les partenaires	1	RNR inscrite et active dans les réseaux de protection de la nature	annulation rencontres RN et Journées du patrimoine géol pour cause arrêt de travail				0,5

	MS20	Participer aux actions du Géopark Armorique	2	Contribution de la RNR au fonctionnement du Géopark (participation aux événements, concertation pour l'aménagement des sites, etc.)	pas d'action commune proposée en 2025			
--	------	---	---	---	---------------------------------------	--	--	--

AUTRES DOMAINES D'ACTIVITE								
PR : Participation à la recherche								
	PR1	Accompagner les projets de recherche menés par les scientifiques sur les sites de la RNR	1	Accompagnement de toutes les études menées sur les sites de la RNR	oui			1
PA : Prestations d'accueil et animation								
	PA1	Sensibiliser les propriétaires privés aux pratiques responsables de gestion des jardins	3	Sensibilisation des propriétaires aux « bonnes pratiques de gestion des jardins »	oui			1
	PA2	Sensibiliser les pêcheurs aux pratiques responsables pour l'exercice de la pêche à pied de loisir	3	Diffusion d'une information sur les pratiques de pêche à pied respectueuses de l'environnement	oui			1
	PA3	Diffuser les connaissances	2	Utilisation d'une diversité d'outils de communication	oui			1
	PA4	Proposer des visites guidées grand public	1	Proposition d'un programme annuel de visites guidées et réalisation des visites	oui			1
	PA5	Proposer des visites guidées spécialisées pour scolaires et étudiants	1	Réponse aux sollicitations d'organismes scolaire ou universitaire pour la réalisation de visites spécialisées sur la RNR	oui			1
	PA6	Organiser des animations (expositions, stands, conférences...)	3	Réalisation de toutes les animations prévues	oui			1
	PA7	Apporter des outils aux structures d'accueil du territoire pour assurer l'information du public sur la RN	1	Structures d'accueil disposant des outils nécessaires pour assurer l'information du public sur la RNR	oui			1
	PA8	Poursuivre les liens avec les médias	2	Diffusion par les médias, de toutes les informations de la RNR le nécessitant	oui			1
	PA9	Apporter des ressources aux enseignants et intervenants pédagogiques du territoire	3	Enseignants dotés d'outils pédagogiques pour intervenir auprès des élèves sur le sujet de la RNR et du patrimoine naturel du territoire	oui			1

	PA11	Diffuser des informations sur les actions réalisées en RNR ou à proximité par les partenaires (site internet, magazine horizon, ...)	2	Toutes les actions des partenaires menées sur les sites de la RNR valorisées	oui				1
	PA12	Elaborer un document de clarification des statuts des différents acteurs de la protection de l'environnement du territoire	3	Document de clarification des statuts élaborés et mis à disposition du public	oui				1
	PA13	Assurer une communication pédagogique spécifique sur le ramassage des galets	2	Communication effective sur l'interdiction de prélèvements de galets sur le littoral	oui				1
CC : Création de supports de pédagogie et d'animation									
	CC2	Entretien des équipements pédagogiques des sites	2	Entretien de tous les panneaux le nécessitant (sales ou dégradés)	non		22	21	0,9
	CC3	Créer ou actualiser les outils de communication existants	2	Outils de communication créés, à jour et disponibles à la diffusion	brochure algue en cours				0,5

57 opérations menées en 2025

= 49,4
0,87

Somme des résultats : 49,4/58

Taux de réalisation du programme 2025 : 87 %

Progression par rapport à 2024 : plus d'espèce à enjeu suivi, des animations proposées aux enseignants du territoire, élaboration du document de clarification des statuts des acteurs de l'environnement sur le territoire avec la carte interactive

RAPPORT D'ACTIVITÉS DE LA MAISON DES MINÉRAUX
POUR L'ANIMATION PÉDAGOGIQUE DE LA RNR
EN 2025



**MAISON
DES MINÉRAUX**

pour les curieux de nature...

Rapport d'activités pour l'animation de la Réserve Naturelle Régionale des sites géologiques de la Presqu'île de Crozon

Année 2025



Réserve Naturelle Régionale
SITES GÉOLOGIQUES DE
LA PRESQU'ÎLE DE CROZON

Contact

- Maison des Minéraux
- Association **Centre Régional d'Etude et de Promotion du Patrimoine Naturel**
- Saint-Hernot 29160 Crozon
- 02.98.27.19.73 / contact@maison-des-mineraux.org
- www.maison-des-mineraux.org
- @MaisonMineraux (réseaux sociaux)

Préambule

Créée par arrêté du Conseil régional de Bretagne le 18 octobre 2013, la **Réserve Naturelle Régionale (RNR) des Sites Géologiques de la Presqu'île de Crozon** protège et valorise un patrimoine unique : **27 géosites d'intérêt scientifique majeur**, répartis sur les sept communes du territoire.

Depuis le 13 mai 2014, sa gestion est confiée à la **Communauté de Communes de la Presqu'île de Crozon – Aulne Maritime (CCPCAM)**, garante de la préservation et de la mise en valeur de ces sites. La **Maison des Minéraux**, portée par le CREPPN, en assure la médiation scientifique et pédagogique dans le cadre d'une convention-cadre. Ce partenariat solide permet de conjuguer expertise scientifique, ancrage territorial et actions de sensibilisation.

Le présent bilan expose les **principales actions menées en 2025**, tant au musée que sur le terrain, ainsi que les chiffres de fréquentation des animations réalisées dans le cadre de la RNR. Il illustre la dynamique collective engagée entre la CCPCAM et la Maison des Minéraux pour faire découvrir, comprendre et protéger l'un des patrimoines naturels les plus emblématiques de Bretagne.

Le **plan d'actions complet 2025** de la Maison des Minéraux peut être communiqué sur demande.

La médiation des publics dans le musée

Exposition "Pierres, feuilles et oiseaux"

Intégrée à l'offre permanente, l'exposition "Pierres, feuilles et oiseaux" continue de séduire, notamment grâce à ses vidéos immersives de nature, diffusées au cœur du parcours.

La fréquentation du musée s'élève à 10 406 visiteurs, contre 13 129 en 2024.

Visites commentées de la Maison des Minéraux

Proposées pendant toutes les vacances scolaires, ces visites mettent en lumière les richesses géologiques du territoire et introduisent les visiteurs aux enjeux de la RNR.

48 visites programmées (9 annulées) ont rassemblé 1 183 participants.

Journées Européennes du Patrimoine

Comme chaque année, la maison des minéraux participe aux Journées européennes du Patrimoine. Une opportunité pour toucher les habitants et proposer 2 visites commentées : une focalisée sur la RNR et l'autre sur le Jardin Insolite des roches de Bretagne. Cette année, du fait des contraintes budgétaires, nous avons pratiqué un tarif réduit pour tout le monde et non la gratuité. **Au total, 44 personnes ont participé à ces visites, dont 34 adultes et 10 enfants.**

La médiation des publics sur les sites de la réserve naturelle régionale

Les animations pour le grand public

Balades nature

Ces balades, organisées les mardis des vacances scolaires, invitent les participants à découvrir géologie, biodiversité et histoire humaine des sites visités. Chaque sortie inclut une présentation de la RNR.

11 balades programmées (1 annulée)

179 participants — une forte progression par rapport à 2024 (96 participants).

8 avril 2025	Corréjou (Camaret-sur-Mer)	9
15 avril 2025	La Source (Crozon)	0
15 juillet 2025	Porzh Kregwenn (Crozon)	14

22 juillet 2025	Veryac'h (Camaret-sur-Mer)	21
29 juillet 2025	Porzh Korven (Camaret-sur-Mer)	16
5 août 2025	Porzh Koubou (Crozon)	12
12 août 2025	Rozan - Raguenez (Crozon)	32
19 août 2025	La Fraternité (Roscanvel)	20
26 août 2025	Trez-Bihan (Telgruc-sur-Mer)	30
21 octobre 2025	Le Loc'h (Landévennec / Argol)	8
28 octobre 2025	Lostmarc'h (Crozon)	17

Balades bidouilles

Pensées pour les familles, ces animations ludiques et expérimentales permettent d'aborder la géologie autrement : manipulations, expériences, découverte des roches locales et, pour la formule "Chaux devant", initiation aux usages traditionnels du calcaire.

11 animations programmées / 7 effectuées / 116 participants

Date	Lieu	Effectif journalier
10 avril 2025	Veryac'h (Camaret-sur-Mer)	0
17 avril 2025	Aber (Crozon)	6
17 juillet 2025	Rozan (Crozon)	15
24 juillet 2025	Postolonnec (Crozon)	12
31 juillet 2025	La Fraternité (Roscanvel)	16
7 août 2025	Corréjou (Camaret-sur-Mer)	30
14 août 2025	Rozan (Crozon)	20
21 août 2025	Aber (Crozon)	17
28 août 2025	Corréjou (Camaret-sur-Mer)	0
23 octobre 2025	Veryac'h (Camaret-sur-Mer)	0
30 octobre 2025	La Fraternité (Roscanvel)	0

Les animations pour le public « scolaire »

La Maison des Minéraux poursuit sa mission historique : sensibiliser les jeunes aux sciences de la Terre et au patrimoine naturel de la presqu'île. Les sorties associent visite de terrain sur les géosites de la RNR et découverte au musée, pour une approche complète et immersive.

En 2025, ce sont :

- **2 909 élèves accueillis**
dont
- 2 458 lycéens (84 %)
- 42 post-bac (1 %)
- 249 collégiens (9 %)
- 151 élèves du primaire (5 %)

La diversité des provenances — Bretagne, Pays de la Loire, Normandie, Île-de-France — confirme l'**attractivité pédagogique** de la presqu'île en tant que destination géologique majeure.

Date	Etablissement	Ville	Département	Nb intervenant	Effectif
17-10-2025	Lycée Maupertuis	SAINT-MALO	Ille-et-Vilaine	1	45
16-10-2025	Lycée Maupertuis	SAINT-MALO	Ille-et-Vilaine	1	45
09-10-2025	Lycée Saint-Joseph	CONCARNEAU	Finistère	1	30
09-10-2025	Lycée Saint-Joseph	CONCARNEAU	Finistère	1	33
07-10-2025	Lycée Jean Macé	LANESTER	Morbihan	-	4
07-10-2025	Lycée Jean Moulin	Châteaulin	Finistère	2	45
06-10-2025	Lycée de Cornouaille	Quimper	Finistère	2	40
03-10-2025	Lycée de l'Iroise	BREST	Finistère	3	66
01-10-2025	Lycée de l'Aulne	Chateaulin	Finistère	-	18
25-09-2025	Lycée Pierre Guéguin	CONCARNEAU	Finistère	2	55
24-09-2025	Lycée de l'Elorn	LANDERNEAU	Finistère	1	28
23-09-2025	Lycée Jeanne d'Arc - Saint-Ivy	PONTIVY	Morbihan	4	104
22-09-2025	Lycée de l'Elorn	LANDERNEAU	Finistère	2	45
19-09-2025	Lycée de Brocéliande	GUER	Morbihan	1	20
19-09-2025	Lycée de Kerneuzec	Quimperlé	Finistère	2	32
27-06-2025	Ecole Primaire Yves Offret	LANVEOC		2	38
10-06-2025	ITEP Toul-Ar-C'Hoat	CHATEAULIN		1	5
29-05-2025	Lycée Saint-Louis	PARIS	Paris	1	42

27-05-2025	Le Nivot	LOPEREC	Finistère	1	12
27-05-2025	Collège Jean-Marie Le Bris	DOUARNENEZ	Finistère	1	24
26-05-2025	Collège Jean-Marie Le Bris	DOUARNENEZ	Finistère	2	49
26-05-2025	Lycée de l'Elorn	LANDERNEAU	Finistère	2	36
20-05-2025	Lycée Le Rheu - Théodore Monod	LE RHEU		2	40
20-05-2025	Lycée Le Rheu - Théodore Monod	LE RHEU		1	26
19-05-2025	Lycée Lesage	Vannes	Morbihan	2	45
19-05-2025	Lycée Lesage	Vannes	Morbihan	2	32
19-05-2025	Office Français de la Biodiversité / Parc Naturel Marin d'Iroise	LE CONQUET		-	32
16-05-2025	Lycée de Cornouaille	Quimper	Finistère	2	41
15-05-2025	Lycée Saint-Sauveur	REDON	Ille-et-Vilaine	2	59
14-05-2025	Lycée de l'Elorn	LANDERNEAU	Finistère	2	32
13-05-2025	Lycée Sainte Anne	Brest	Finistère	2	52
12-05-2025	Lycée Sainte Anne	Brest	Finistère	2	29
12-05-2025	Lycée Saint-Sébastien	LANDERNEAU	Finistère	2	48
12-05-2025	Lycée Saint-Sébastien	LANDERNEAU	Finistère	2	61
12-05-2025	Lycée Saint-Sébastien	LANDERNEAU	Finistère	2	54
09-05-2025	Lycée de l'Iroise	BREST	Finistère	2	28
06-05-2025	École primaire publique de Morgat	CROZON		1	21
30-04-2025	Lycée Notre Dame du Mur - Le Porsmeur	MORLAIX	Finistère	2	36
29-04-2025	Lycée Dupuy De Lôme	Lorient	Morbihan	1	16
28-04-2025	Lycée Henri Avril	LAMBALLE	Côtes-d Armor	2	42
28-04-2025	Lycée Sainte Anne	Brest	Finistère	1	27
28-04-2025	Lycée Henri Avril	LAMBALLE	Côtes-d Armor	2	42

25-04-2025	Lycée Saint-Gabriel	Pont l'Abbé	Finistère	1	19
25-04-2025	Lycée Saint-Gabriel	Pont l'Abbé	Finistère	1	30
25-04-2025	Lycée Saint-Sébastien	LANDERNEAU	Finistère	2	47
24-04-2025	Lycée Émile Littré	AVRANCHES	Manche	2	59
23-04-2025	Lycée Émile Littré	AVRANCHES	Manche	2	59
22-04-2025	Lycée Émile Littré	AVRANCHES	Manche	2	59
03-04-2025	Lycée Saint-Joseph	CONCARNEAU	Finistère	1	18
03-04-2025	Lycée Saint-Joseph	CONCARNEAU	Finistère	2	56
01-04-2025	Lycée Kerichen	BREST		4	102
31-03-2025	Ecole Louise Michel	Camaret-sur-Mer		1	18
31-03-2025	Lycée Saint-François	Lesneven	Finistère	3	86
28-03-2025	Lycée La Croix Rouge	Brest	Finistère	2	48
28-03-2025	Lycée de Cornouaille	Quimper	Finistère	1	25
27-03-2025	École primaire publique de Morgat	CROZON		1	21
18-03-2025	Lycée Notre Dame d'Orveau	Nyoiseau Segré en Anjou Bleu	Maine-et-Loire	1	14
18-03-2025	Lycée Notre Dame d'Orveau	Nyoiseau Segré en Anjou Bleu	Maine-et-Loire	1	15
18-03-2025	Lycée Notre Dame d'Orveau	Nyoiseau Segré en Anjou Bleu	Maine-et-Loire	1	14
18-03-2025	Lycée Amiral Ronarc'h	Brest	Finistère	2	42
18-03-2025	Lycée Notre Dame d'Orveau	Nyoiseau Segré en Anjou Bleu	Maine-et-Loire	1	15
14-03-2025	Lycée Charles De Gaulle	Vannes	Morbihan	2	56
14-03-2025	Lycée La Croix Rouge	Brest	Finistère	2	51
13-03-2025	Lycée Charles De Gaulle	Vannes	Morbihan	2	56
13-03-2025	Lycée Saint-Louis	CHATEAULIN	Finistère	1	15

11-03-2025	Lycée Mona OZOUF	PLOERMEL		3	48
07-03-2025	Lycée La Perverie	NANTES	Loire-Atlantique	2	36
05-03-2025	Lycée La Perverie	NANTES	Loire-Atlantique	2	36
04-03-2025	Lycée Joseph Loth	PONTIVY	Morbihan	2	55
03-03-2025	Collège Saint Jean LaSalle	Guidel	Morbihan	2	52
28-02-2025	Collège Saint Jean LaSalle	Guidel	Morbihan	2	54
27-02-2025	Collège Saint Jean LaSalle	Guidel	Morbihan	2	55

Les autres participations de la Maison des Minéraux

La Maison des Minéraux a participé à plusieurs réunions organisées par la CCPCAM et la conservatrice de la RNR :

- Participation au **comité consultatif de gestion** de la RNR
- Échanges réguliers avec la **conservatrice de la RNR**
- **Accueil de journalistes** (presse, radio, TV) pour des reportages sur la géologie et la réserve, contribuant au rayonnement du territoire

Conclusion

En 2025, **14 837 personnes** ont découvert les richesses de la Réserve Naturelle Régionale grâce aux actions menées par la Maison des Minéraux.

Ce bilan témoigne de la **complémentarité efficace** entre les missions du gestionnaire de la RNR — protection, préservation et gestion écologique — et celles de la Maison des Minéraux — médiation, éducation et valorisation scientifique.

En conjuguant leurs forces, les deux structures contribuent non seulement à la sauvegarde d'un patrimoine géologique exceptionnel, mais aussi au **dynamisme touristique et économique** de la Presqu'île de Crozon.

PROGRAMME D' ACTIONS 2026

(issu du plan de gestion 2020-2029)

	Code	RNR presque île de Crozon : programmation 2026 (actions revues après évaluation mi-parcours)	Priorité
DOMAINES D'ACTIVITE PRIORITAIRES	SP : Surveillance de la réserve et police de l'environnement		
		SP2 Entretien ou remplacer le balisage réglementaire	1
		SP3 Assurer la surveillance et la police sur la RNR	1
		SP4 Assurer une veille sur internet des prélèvements illégaux pour rappel de la réglementation	3
		SP5 Veiller aux projets d'aménagement côtier potentiels	1
		SP6 Renforcer la mission de police en commissionnant les gardes du service espaces naturels	2
	CS : Connaissance et suivi continu du patrimoine naturel		
		CS1 Effectuer le suivi visuel des OGR	1
		CS2 Suivre l'évolution des habitats naturels de la RNR	2
		CS3 Suivre les espèces floristiques remarquables (en lien avec le CBNB) : actualiser l'inventaire flore 2015	2
		CS4 Suivre les espèces animales à enjeu en collaboration avec les partenaires	2
		CS5 Assurer une veille sur l'arrivée éventuelle et sur l'évolution d'EEE sur les sites de la RNR	2
		CS6 Suivre les études menées dans le périmètre de la RNR	2
		CS7 Solliciter, selon les besoins, des experts pour effectuer des études sur les sites de la RNR	2
		CS8 Effectuer un suivi photographique de l'évolution du patrimoine classé (géologique, biologique,	2
		CS10 Alimenter et gérer le SIG	2
		CS11 Engager une démarche d'intégration du changement climatique dans la gestion de la RNR (analyse scientifique, diagnostic de vulnérabilité, plan d'adaptation)	2
	IP : Intervention sur le patrimoine naturel		
		IP1 Confier aux collections ad hoc les échantillons géologiques et archéologiques à conserver (UBO, MM, centre départemental d'archéologie, ...)	2
		IP2 Réaliser, selon les besoins, des travaux ou aménagements visant à préserver le patrimoine naturel	1
	IP3 Repérer et expertiser le matériel dégagé par érosion	1	
	IP4 Sauvegarder le matériel d'intérêt scientifique et/ou pédagogique pour conservation ex-situ	1	
	IP5 Réaliser, selon les besoins, une conservation ex-situ de l'information géologique (numérisation des	3	
	IP6 Entretien la végétation autour des OGR	1	
	IP7 Contribuer à la restauration et à l'entretien des HIC sur la RNR	2	
	IP9 Lutter contre les EEE	2	
	IP10 Ramasser régulièrement les macrodéchets	2	
EI : Prestations de conseils, études et ingénierie			
	EI1 Effectuer le diagnostic géomorphologique des flèches littorales	1	
	EI2 Assurer un suivi scientifique de certaines falaises en RNR	1	
	EI3 Evaluer les possibilités de restauration du patrimoine bâti et vernaculaire sur la RNR (fortifications, fours à chaux, lavoirs, ...)	3	
CI : Création et entretien d'infrastructures d'accueil			
	CI1 Rendre accessible et sécuriser les sites de la RNR présentant un intérêt pédagogique	2	
	CI2 Contribuer au projet de restructuration de la Maison des minéraux	2	
	CI3 Accompagnement des projets de restauration et de valorisation du patrimoine bâti	3	
	CI4 Contribuer à l'aménagement léger des sites naturels avec les partenaires	3	
MS : Management et soutien			
	MS1 Instaurer une concertation avec les porteurs de projets d'aménagement côtiers sécuritaires	1	
	MS2 Traiter les demandes d'autorisation de prélèvement à des fins scientifiques	1	
	MS4 Engager une réflexion sur le périmètre de la réserve naturelle	2	
	MS3 Rédiger et appliquer les conventions qui lient la réserve et ses partenaires	1	
	MS5 Collecter les données naturalistes et renseigner les BDD adéquates avec les données produites en régie	1	
	MS6 Archiver et mettre à disposition les références bibliographiques	2	
	MS7 Collecter et archiver les photographies des sites de la RN (évolution des paysages, ...)	3	
	MS9 Effectuer le bilan annuel des actions du PG	1	
	MS10 Assurer le secrétariat, le suivi financier, le suivi technique et la mise à jour documentaire de la RNR	1	
	MS11 Répondre aux sollicitations administratives	1	
	MS13 Préparer et animer les instances de suivi (CCG, CS, commission espaces naturels)	1	
	MS14 Participer aux actions du service Espaces Naturels de la CCPCAM	1	
	MS15 Inscrire la RN dans la démarche de certification ISO de la CCPCAM	2	
	MS16 Acquérir, entretenir et renouveler le matériel nécessaire au bon déroulement du plan de gestion	1	
	MS17 Assurer la formation continue de la conservatrice via des formations adaptées (AFB, AGENB, RNF,...)	1	
	MS18 Assurer le recrutement et l'encadrement des stagiaires, services civiques,...	2	

	MS19	Inscrire la réserve dans les réseaux d'étude et de protection de la nature et contribuer à la mise en œuvre des opérations programmées par les partenaires	1	
	MS20	Participer aux actions du Géopark Armorique	2	
PR : Participation à la recherche				
	PR1	Accompagner les projets de recherche menés par les scientifiques sur les sites de la RNR	1	
PA : Prestations d'accueil et animation				
AUTRES DOMAINES D'ACTIVITE	PA1	Sensibiliser les propriétaires privés aux pratiques responsables de gestion des jardins	3	
	PA2	Sensibiliser les pêcheurs aux pratiques responsables pour l'exercice de la pêche à pied de loisir	3	
	PA3	Diffuser les connaissances acquises sur la RNR	2	
	PA4	Proposer des présentations et visites guidées de la RNR (grand public, scolaires, étudiants, scientifiques, professionnels, ...)	1	
	PA6	Organiser des animations (expositions, stands, conférences...)	3	
	PA7	Apporter des outils aux structures d'accueil du territoire pour assurer l'info du public sur la RN	1	
	PA8	Poursuivre les liens avec les médias	2	
	PA9	Apporter des ressources et propositions d'animations aux enseignants et intervenants pédagogiques du territoire (par RNR et MM)	3	
	PA10	Intégrer le patrimoine historique archéologique et culturel dans les outils de communication et de sensibilisation existants ou à créer	3	
	PA11	Relayer et faire connaître les actions des partenaires de la RNR	2	
	PA13	Communiquer sur l'interdiction de prélever des galets	2	
	CC : Création de supports de pédagogie et d'animation			
		CC2	Entretien des équipements pédagogiques des sites	2
	CC3	Créer ou actualiser les outils de communication	2	

PERSPECTIVES 2026 (Détail de quelques opérations concrètes)

ETUDES ET SUIVIS

- Définition et participation au projet FEDER « Dynamique et conservation des paysages des falaises de Bretagne » porté par l'UBO
- Accompagnement du programme de recherche en géomorphologie côtière et de la thèse de Clara Saint-Jean sur le sujet (instrumentation de nouveaux sites) (UBO)
- Suivi annuel de la falaise meuble de Trez Rouz (partenariat Master IUEM)
- Coordination du suivi de reproduction du Crave à bec rouge
- Travail avec l'Observatoire Reptiles sur le bilan de l'année 1 du suivi pour reconduction
- Participation à l'inventaire du Damier de la succise sur la RNR
- Suite de l'actualisation de l'inventaire flore de la RNR par le CBNB
- Suivi annuel de l'évolution des habitats naturels terrestres entretenus (avec CBNB)
- Actualisation de l'Observatoire Photographique du Paysage de la RNR

GESTION TECHNIQUE

- Remplacement du pupitre pédagogique de Postolonnec
- Gestion des espaces naturels (HIC, sentiers) : Lostmarc'h / Rozan / Postolonnec / Porzh Koubou / Raguénez / Veryac'h / Fraternité / Pen had et Porzh Korven / Trez Bihan/ Pointe Sainte-Barbe avec le Département
- Lutte contre les espèces exotiques envahissantes (EEE), et notamment arrachage des Griffes de sorcière dans les falaises de Postolonnec
- Remise en état de l'accès à Trez Bihan avec entreprise spécialisée (si financement européen)
- Tournées de surveillance, sensibilisation sur les sites

VALORISATION / ANIMATION

- Rédaction d'un numéro spécial de Penn ar Bed sur la Réserve naturelle (avec le CS)
- Programmation et suivi des animations 2026 avec la Maison des Minéraux et le service Espaces naturels
- Finalisation de la brochure sur les Algues
- Mise à jour et réimpression des brochures de présentation de la RNR
- Balade paysagère au Veryac'h dans le cadre du projet théâtre « Se souvenir des loups » (OEB)
- Participation aux Rencontres annuelles des RN Bretonnes et à la réunion de la Commission Patrimoine géologique de RNF
- Poursuite du partenariat avec la Sorbonne Université (parcours Géologie)

GESTION ADMINISTRATIVE

- Suivi administratif et financier de la Réserve naturelle
- Traitement des demandes d'autorisation de prélèvement géologique (avec le CS)
- Contribution aux actions des partenaires (OGS, Natura 2000, Géopark Armorique, PNMI, ...)
- Contribution à l'étude de faisabilité sur la restructuration de la Maison des Minéraux (suite)
- Renseignement de la BDD biblio et organisation d'un archivage papier
- Accueil et formation des nouveaux élus au niveau du service Espaces naturels