

Reproduction du Crave à bec rouge (*Pyrrhocorax pyrrhocorax*) en presqu'île de Crozon en 2019 & 2020

Rédaction Yannig Coulomb



Ce bilan compile les données démographiques du Crave à bec rouge en presqu'île de Crozon pour les années 2019 & 2020. Les informations ont été récoltées en partenariat par : la RNR Sites Géologiques de la presqu'île de Crozon, le PNR d'Armorique, le service « Espaces naturels » de la Communauté de communes Presqu'île de Crozon - Aulne maritime et des bénévoles associatifs de la LPO Bretagne et Bretagne Vivante-SEPNB.



AGIR pour la
BIODIVERSITÉ
BRETAGNE



Année 2019

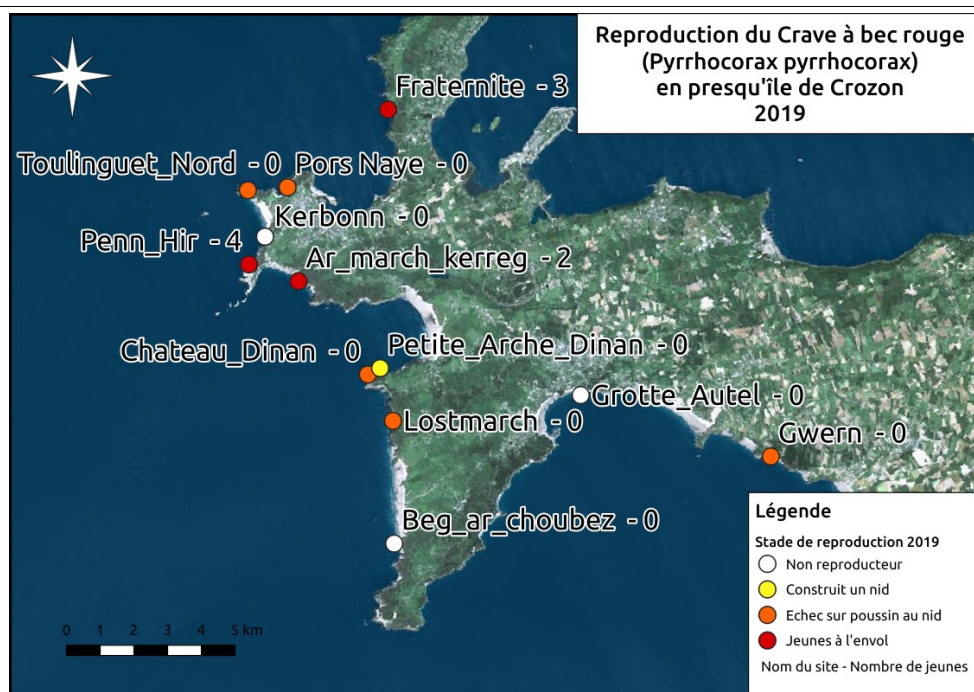
Le nombre de couples cantonnés a été stable à 12 couples en 2019, mais on remarquera que c'était une année avec peu de couples nicheurs (9 couples) et peu de succès reproducteur (seulement 3 couples avec succès et 9 jeunes à l'envol). Comme souvent en presqu'île de Crozon, la majorité des couples échouent au stade d'élevage des jeunes dans la grotte. Le site de Lanneg ar Pors est définitivement abandonné cette année (il y avait encore un couple cantonné en 2018), mais cela est numériquement compensé par un couple, en échec sur poussins, sur le site de Lostmarc'h.

2019

Sites occupés	12
Non nicheur	3
Possible	0
Probable	1
Certains	8

Jeunes à l'envol	9
Nb jeunes/couple	0,75

Stade de Reproduction	
Inconnu	0
Construit	1
Oeufs	0
Poussins	5
Envol des jeunes	3

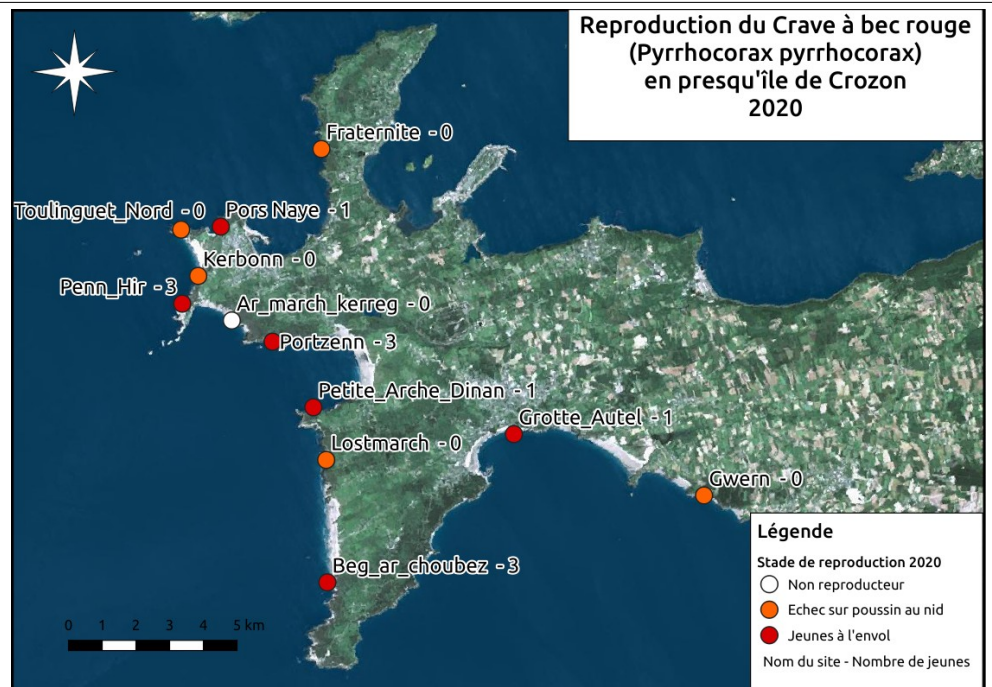


Année 2020

En 2020, le nombre de couples de Craves cantonnés en presqu'île de Crozon est toujours stable, mais cette fois les 12 couples engagent une reproduction. Le succès de reproduction se situe dans la moyenne : un couple sur deux mène des jeunes à l'envol pour un total de 12 jeunes. L'évènement remarquable de la saison est l'envol d'un jeune à la grotte de l'Autel, site recolonisé en 2018. C'est le premier jeune à l'envol sur un site de la baie de Douarnenez depuis le début de ce suivi ! Une bonne surprise est aussi apparue à la pointe de Portzenn, site abandonné depuis au moins 2010, avec 3 jeunes à l'envol dès la première année. Au contraire le site du château de Dinan n'apporte aucun indice de nidification en 2020, confirmant la baisse d'attractivité du secteur depuis le départ des premiers exploitants de la ferme de Kerguillé. A moins que ce ne soit l'installation d'un couple de faucon pèlerin sur la pointe de Dinan qui joue un rôle dans cette disparition ? Encore beaucoup d'échecs se produisent au stade d'élevage des jeunes.

2020

Sites occupés	12
Non nicheur	0
Possible	0
Probable	1
Certains	11
Jeunes à l'envol	12
Nb jeunes/couple	1,00
Stade de Reproduction	
Inconnu	1
Construit	0
Oeufs	0
Poussins	5
Envol des jeunes	6



Familles de Craves à la pointe de Penn Hir et à Portzenn

Un grand merci à tous les contributeurs à ce suivi !

Crédits photos : Valentine Dupont-PNRA & David Grandière